

saintmarcellin

#2 - MARS 2021

MAGAZINE

DES AIDES **8**
POUR RÉNOVER
VOTRE LOGEMENT

7 LE NUMÉRIQUE
A SON (1/3) LIEU

DU BON ET BIO
DANS LES ASSIETTES!

12

INFOS PRATIQUES

MAIRIE

21, place d'Armes
38160 Saint-Marcellin
Tél.: 04 76 38 41 61
Fax: 04 76 38 64 62
communication@saint-marcellin.fr

Horaires d'ouverture

Lundi, mardi, mercredi et vendredi:
8h30 > 12h / 13h30 > 17h
Jeudi: 8h30 > 12h
Samedi: 8h30 > 11h30

SAINT-MARCELLIN
VERCORS ISÈRE

7, rue du Colombier
38160 Saint-Marcellin
Tél.: 04 76 38 45 48

MAISON DU DÉPARTEMENT
SUD GRÉSIVAUDAN

Avenue Jules David
38162 Saint-Marcellin
Tél.: 04 76 36 38 38

CCAS

Espace Riondel - 2, bd Riondel
38160 Saint-Marcellin
Tél.: 04 76 38 81 21
Lundi, mardi, mercredi et vendredi:
8h30 > 12h / 13h30 > 17h
Jeudi: 8h30 > 12h

LA FABRIK

Espace Riondel - 2, bd Riondel
38160 Saint-Marcellin
Tél.: 04 76 38 81 31

1/3 LIEU NUMÉRIQUE

52, bd du Champ de Mars
38160 Saint-Marcellin
Tél.: 06 72 01 69 60

ESPACE FRANCE
SERVICES

2, avenue du Collège
38160 Saint-Marcellin
Tél.: 04 76 88 76 67
Accueil MSA: 09 69 36 87 00
Accueil CPAM: 3646

LE DIAPASON

11, rue Jean Rony
38160 Saint-Marcellin
Tél.: 04 76 38 89 84

MÉDIATHÈQUE
INTERCOMMUNALE

Saint-Marcellin Vercors Isère
1, bd du Champ de Mars
38160 Saint-Marcellin
Tél.: 04 76 38 02 91

CINÉMA LES MÉLIÈS

Bd Riondel - 38160 Saint-Marcellin
Tél.: 04 76 38 03 37

DÉCHETTERIE

Route de la Croix de May
38160 Saint-Sauveur
Tél.: 04 76 38 66 03

Horaires d'ouverture

Lundi, mercredi, jeudi:
9h > 12h / 13h30 > 18h
Mardi, vendredi: 13h30 > 18h
Samedi: 9h > 18h
Dimanche: fermé

EN BREF

UN NOUVEAU
DIRECTEUR
DES SERVICES
À LA MAIRIE

Les 180 collaborateurs des services communaux ont un nouveau directeur depuis le 1^{er} février. À 43 ans, **Philippe Pourtier** rejoint ainsi Saint-Marcellin pour coordonner les équipes et l'action municipale. Très attaché à la notion de service au public, il place la commune comme l'échelon privilégié pour les relations directes de proximité avec les habitants. Ancien responsable du

pôle Commerce et Artisanat à la mairie de Saint-Étienne et précédemment en charge d'urbanisme et d'économie à Romans, il va en outre faire profiter la commune de son expérience, notamment dans ses deux projets de modernisation du cœur de ville et de dynamisation du commerce.

COVID-19:
UN CENTRE DE
VACCINATION LOCAL

Sous l'impulsion de l'intercommunalité, la Ville de Saint-Marcellin et le centre hospitalier se sont associés avec les professionnels de santé du territoire (médecins et infirmiers libéraux), pour poursuivre la campagne de vaccination des personnes prioritaires (+ de 75 ans ou personnes à risque) selon les doses disponibles. Le centre de vaccination est ouvert dans l'enceinte de l'ancien Palais de justice de Saint-Marcellin (en face de l'entrée de l'hôpital), avec accès depuis l'avenue Félix Faure.

UNIQUEMENT SUR RENDEZ-VOUS
SUR: WWW.DOCTOLIB.FR

+ D'INFOS:
Assistance départementale:
04 76 00 31 34
Assistance intercommunale
04 76 38 53 32

Détail des catégories de personnes prioritaires sur: www.sante.fr

L'ÉDITORIAL



RAPHAËL MOCELLIN

Maire de Saint-Marcellin

DES MOYENS IMPORTANTS
POUR AMÉLIORER
LE CADRE DE VIE

Nous souhaitons, avec ce deuxième numéro de votre bulletin municipal, vous réaffirmer nos priorités en mettant en lumière plusieurs actions menées par la municipalité. La première d'entre elles consiste en la revitalisation du centre-ville. Notre but est de rendre au cœur de ville son attractivité et son charme. Disons les choses: nous n'arrêterons pas la tendance de fond consistant à se tourner vers Internet pour effectuer des achats. Nous sommes toutefois convaincus que le commerce de proximité n'a pas dit son dernier mot.

Des moyens considérables seront donc déployés pour lui offrir le meilleur cadre possible.

L'amélioration de votre cadre de vie ne se limite d'ailleurs pas au centre-ville: des travaux d'embellissement et d'aménagement ont été engagés à bien des endroits sur la commune au cours des dernières semaines, avec un accent particulier mis autour de la propreté.

C'est enfin sur le plan du numérique que je conclurai. Vous le savez, la Ville de Saint-Marcellin a ouvert un Tiers Lieu Numérique, bâtiment public entièrement dédié au digital. Comprenant un musée numérique, une vaste salle consacrée aux étudiants suivant leurs cours à distance ainsi qu'un espace de coworking, notre initiative a dernièrement été saluée par le Gouvernement avec la venue de Sarah El Haïry, secrétaire d'État chargée de la Jeunesse et de l'Engagement.

Bonne lecture!

SOMMAIRE

4 | CAPTURER L'INSTANT

6 | L'ESSENTIEL DE L'ACTU

GRAND FORMAT
DES AIDES POUR RÉNOVER
VOTRE LOGEMENT



8

11 | PORTRAIT DU NET

12 | BON ET BIO DANS LES ASSIETTES

13 | À VOTRE FRANCE SERVICES!

14 | ON A VOTÉ AU CONSEIL

15 | OPINIONS POLITIQUES

16 | ON SORT!

saintmarcellin

#2 MARS 2021
Magazine de la Ville de Saint-Marcellin

www.saint-marcellin.fr

Directeur de la publication: Raphaël MOCELLIN • Rédaction: Ville de Saint-Marcellin, New Deal • Conception et mise en page: New Deal • Crédit photos: service communication, Sylvain Faisan, Yann Orhan, Annie Sorrel, Christophe Raynaud de Lage, Tassan, Richard Schroeder, Camille Triadou, Gérald Cantournet, Virginie Laurencin, Fanny Airale, Suzie Guillermic, Julie Cherk, Shutterstock, X-Droits réservés • Impression: Imprimerie Grafi - 116, av. de la République - 38320 Bresson • ISSN 1282-8238 - Dépôt légal à parution - 4 700 exemplaires • Diffuseur: DIP.

Capturer L'INSTANT

SOUTIEN À LA CRÉATION ARTISTIQUE

Bien que les portes du Diapason soient restées fermées au public en février/mars du fait de la poursuite des mesures sanitaires, ce lieu de spectacle vivant accueille toujours des compagnies en résidence. La Cie des Gents, La Cie 158, Alphonse et Cie, La Fabrique des petites utopies, le Colectivo Terrón... peuvent alors inventer et répéter les spectacles de demain! « La commune contribue ainsi au développement de la création artistique et aussi à l'éducation culturelle des enfants grâce à des interventions d'artistes dans les établissements scolaires » précise Nicole Nava, adjointe à la Culture.



+ d'attractivité touristique avec le Couvent des Carmes!

Le 13 janvier dernier, Lionel Beffre, Préfet de l'Isère, a visité le Couvent des Carmes à Beauvoir-en-Royans, avec Raphaël Mocellin, en tant que Vice-président de l'intercommunalité en charge du tourisme, de la valorisation patrimoniale et gastronomique. Le site du XIV^e siècle, classé au titre des monuments historiques des vestiges du château delphinal et propriété de la Communauté de communes, va profiter de travaux de restauration et de muséographie pour en améliorer l'activité culturelle et touristique, et, de fait, contribuer à l'attractivité globale du territoire. Seront notamment créés de nouveaux espaces d'exposition, un restaurant gastronomique et un lieu d'événement régulier comme vecteur de notoriété et de fréquentation. Le projet, pour environ 1,2 million d'euros, est subventionné à 80% (État, Département, Région), les 20% restants à la charge de l'intercommunalité.



En présence de Lionel Beffre, Préfet de l'Isère, Élodie Jacquier-Laforge, députée, Didier Rambaud, sénateur, Raphaël Mocellin, maire de Saint-Marcellin, Frédéric De Azevedo, président de Saint-Marcellin Vercors Isère, Bernard Perazio, conseiller départemental et Imen Aloui, adjointe à la Politique de l'éducation, de la Jeunesse, de la Famille et du Numérique.

MUSÉES EN LIGNE POUR LA JEUNESSE!

C'est à l'occasion de leur visite au Tiers Lieu Numérique (voir p.7) le 29 janvier que Sarah El Haïry, secrétaire d'État à la Jeunesse, et Hélène Insel, rectrice de l'Académie de Grenoble, ont salué la mise en place de « Micro-Folie » à Saint-Marcellin. Ce dispositif de l'État, piloté par La Villette à Paris, permet d'accéder à + de 1 500 œuvres de grands musées nationaux comme Le Louvre, le Musée d'Orsay, ou le Château de Versailles, en version numérique sur tablettes ou écran géant! En visite libre ou en mode conférence, de nombreux jeunes en ont déjà profité dans le cadre scolaire ou extrascolaire.



Pour un meilleur accès aux soins!

Pilier, aux côtés de la médecine de ville, de l'offre médico-sociale et sanitaire du Sud Grésivaudan, le centre hospitalier de Saint-Marcellin fait l'objet d'un important projet de restructuration, par ailleurs inscrit dans l'Opération de Revitalisation du Territoire lancée par la commune et contribuant à requalifier le boulevard Gambetta. Le projet vise à renforcer les services de proximité et améliorer la qualité des soins (consultations non programmées ou de spécialistes, offre gériatrique...). Déjà défendu par les collectivités locales, il a en outre reçu le soutien d'Élodie Jacquier-Laforge, députée de la circonscription, venue le 13 janvier dernier échanger sur le sujet avec les élus locaux et la direction de l'hôpital.

En présence de Raphaël Mocellin, maire de Saint-Marcellin et président du conseil de surveillance de l'hôpital; Monique Vincent, 1^{re} adjointe, représentant l'intercommunalité au conseil de surveillance et en charge du Contrat Local de Santé; Christian Dreyer, adjoint à l'Urbanisme; Jocelyne Pavon, directrice du centre hospitalier; le Docteur Amandine Grain, présidente de la Commission médicale d'établissement et leur équipe.



L'ESSENTIEL DE L'ACTU

➔ AMÉNAGEMENT

UNE VILLE ENCORE + BELLE!

POUR AMÉLIORER LE CADRE DE VIE ET RENDRE LE QUOTIDIEN DES HABITANTS PLUS AGRÉABLE, LA COMMUNE RÉALISE DIVERS TRAVAUX D'AMÉNAGEMENT ET D'EMBELLISSEMENT.



GRAND NETTOYAGE!

Le bois de Bellevue s'est refait une beauté! L'entretien a consisté à nettoyer le sous-bois des ronces et bois mort (branches ou arbres cassés suite aux aléas climatiques de l'automne et de l'hiver). Outre une sélection des arbres visant à diversifier les essences et laisser les jeunes chênes et frênes se développer, l'opération offre aux promeneurs un bel espace entretenu où déambuler!

JEUX ENFANTS

Les services techniques ont installé 2 nouveaux jeux, avec sol amortissant, sur l'aire du Square Branly. Choisis en concertation avec les nourrices agréées, ils vont permettre aux tout-petits de venir développer leur motricité et leur imagination!



ÎLOTS PAYSAGERS

Les agents des espaces verts réaménagent les îlots de l'intersection des rues de la Plaine et rue La Fontaine en remplaçant les rosiers vieillissants par des bambous nains. Des arbustes sur tige viendront compléter l'aménagement pour apporter de la hauteur et de la couleur.



... ET COMMERCIALE!

AVEC 250 COMMERCE ET SERVICES, SAINT-MARCELLIN PROFITE D'UN BEAU TISSU COMMERCIAL QUI RESTE, MALGRÉ LA PÉRIODE, DYNAMIQUE!

Le soutien à l'activité commerciale est au cœur des préoccupations municipales. La Mairie lance une Opération de Revitalisation des Territoires (ORT), pour améliorer notamment l'espace urbain et faciliter l'implantation de commerces. En attendant, le dynamisme est là puisque de nouveaux commerces ouvrent chaque année; qu'ils en soient les bienvenus! Les bons d'achat de fin d'année ont aussi été un succès auprès des entreprises, des institutions et du public!

18

C'est le nombre de nouveaux commerces installés en 3 ans dans le centre-ville, grâce à la collaboration entre l'union commerciale et la Mairie.



» VOUS AVEZ UN PROJET COMMERCIAL ?

Venez en parler avec Alain Renault, adjoint au Développement économique et aux Commerces alain.renault@saint-marcellin.fr

Merci

à tous de votre soutien aux commerces de proximité, indispensables à l'animation et au développement de Saint-Marcellin, en consommant local!

➔ NOUVEAUTÉ

LE NUMÉRIQUE A SON (1/3) LIEU!

VOILÀ UN LIEU QUI NE FAIT PAS LES CHOSES À MOITIÉ, MAIS PLUTÔT 4 FOIS +! AVEC CE SITE DÉDIÉ AU NUMÉRIQUE EN CŒUR DE VILLE, SAINT-MARCELLIN SURFE SUR L'OFFRE EN LIGNE AU SERVICE DE SES HABITANTS!



Le Tiers Lieu Numérique est reconnu par l'État comme « Fabrique Numérique de Territoire » et bénéficie à ce titre d'un soutien financier, ainsi que de la fondation Orange en tant que Tiers Lieu Solidaire.

À travers son CCAS, Saint-Marcellin lance un « Tiers Lieu Numérique » pour accompagner tous les publics -jeunes, adultes, seniors, professionnels, artistes-, à s'approprier les outils numériques. Accéder aux savoirs et à la culture en ligne, travailler autrement, effectuer ses démarches et s'informer, mais aussi créer et fabriquer. Le site sera multi-usages et ouvert aux échanges, au partage et à la mutualisation des ressources et savoir-faire, autour de 4 espaces.

➔ UNE MICRO-FOLIE

avec le musée numérique ouvert à tous (voir page 5).

➔ UN ESPACE NUMÉRIQUE

avec postes informatiques et connexion Internet, pour aider les usagers en ateliers collectifs ou individuels à utiliser les outils numériques au quotidien (démarches administratives, loisirs, études, travail...).

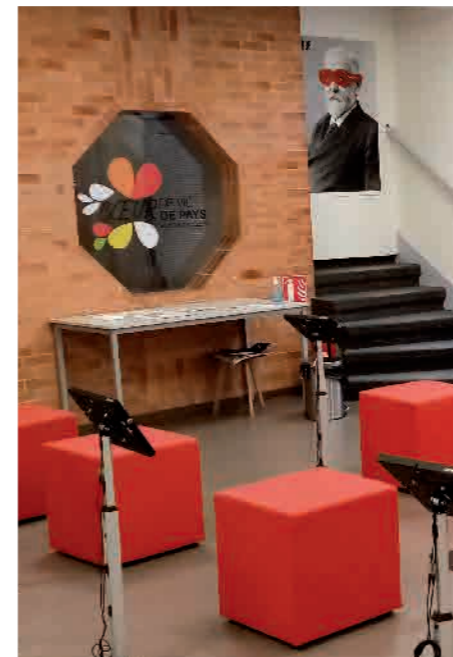
➔ UN ESPACE DE COWORKING

pour accueillir une douzaine de personnes, indépendants, auto-entrepreneurs ou salariés en télétravail, et pour favoriser les rencontres et les échanges entre usagers, notamment les jeunes dans le cadre de leurs projets professionnels.

➔ UN « FABLAB »

ou un laboratoire de fabrication numérique, avec la mise à disposition de machines à commande numérique (imprimantes 3D, découpeuses laser, découpe vinyle) pour favoriser l'apprentissage par la pratique et l'encadrement d'experts. Ouvert à tous les publics, il favorisera les liens et les rencontres entre les professionnels et les particuliers de tous âges et de tout horizon, suite à un travail en concertation avec des habitants.

+ D'INFOS www.fablab-saintmarcellin.fr



Par ailleurs, la Ville répond actuellement à l'appel à projets « Campus Connecté » pour accueillir et accompagner des personnes souhaitant suivre un cursus universitaire mais ne pouvant s'y rendre pour des raisons économiques, sociales, de handicap ou de mobilité. Ce dispositif d'égalité des chances devrait permettre d'intégrer 20 étudiant(e)s dès la rentrée de septembre prochain pour qu'ils puissent suivre leur cursus à distance. Qu'ils soient en formation initiale, en reprise d'études, en formation professionnelle ou en reconversion, ils seront suivis par un tuteur en partenariat avec l'Université Grenoble Alpes.



AVANT-PREMIÈRE!

En attendant, des étudiants qui ne peuvent pas retourner à l'université sont déjà accueillis, depuis début janvier, pour continuer à travailler sereinement avec une connexion Internet sécurisée, et rompre leur isolement.

GRAND FORMAT

DES AIDES POUR RÉNOVER VOTRE LOGEMENT

GRÂCE À L'OPAH-RU - OPÉRATION PROGRAMMÉE D'AMÉLIORATION DE L'HABITAT - RESTRUCTURATION URBAINE, LANCÉE PAR SAINT-MARCELLIN VERCORS ISÈRE COMMUNAUTÉ ET LES VILLES DE SAINT-MARCELLIN ET SAINT-SAUVEUR, BÉNÉFICIEZ DE CONSEILS GRATUITS ET D'AIDES FINANCIÈRES POUR RÉNOVER VOTRE LOGEMENT!

L'OPAH -RU est une opération partenariale destinée à améliorer la qualité du parc de logements, publics et privés, dans les centres anciens de Saint-Marcellin et Saint-Sauveur. Sous forme d'une convention signée le 8 juillet 2020 par de nombreux partenaires (intercommunalité, communes de Saint-Marcellin et Saint-Sauveur, État, Agence Nationale pour l'Amélioration de l'Habitat - ANAH, et Caisse des Dépôts), elle va ainsi permettre aux habitants des centres-bourgs d'être accompagnés pour réaliser des travaux de réhabilitation de leur logement. Qu'ils soient propriétaires, locataires ou en copropriété, ils pourront bénéficier d'une aide financière pouvant atteindre jusqu'à 80% du montant des travaux ainsi que de conseils et d'une assistance gratuits dans les domaines techniques, juridiques et financiers par Urbanis, l'opérateur chargé de la mise en œuvre de l'opération. Il sera également disponible pour établir et suivre les dossiers de demande de financement et d'aides complémentaires.

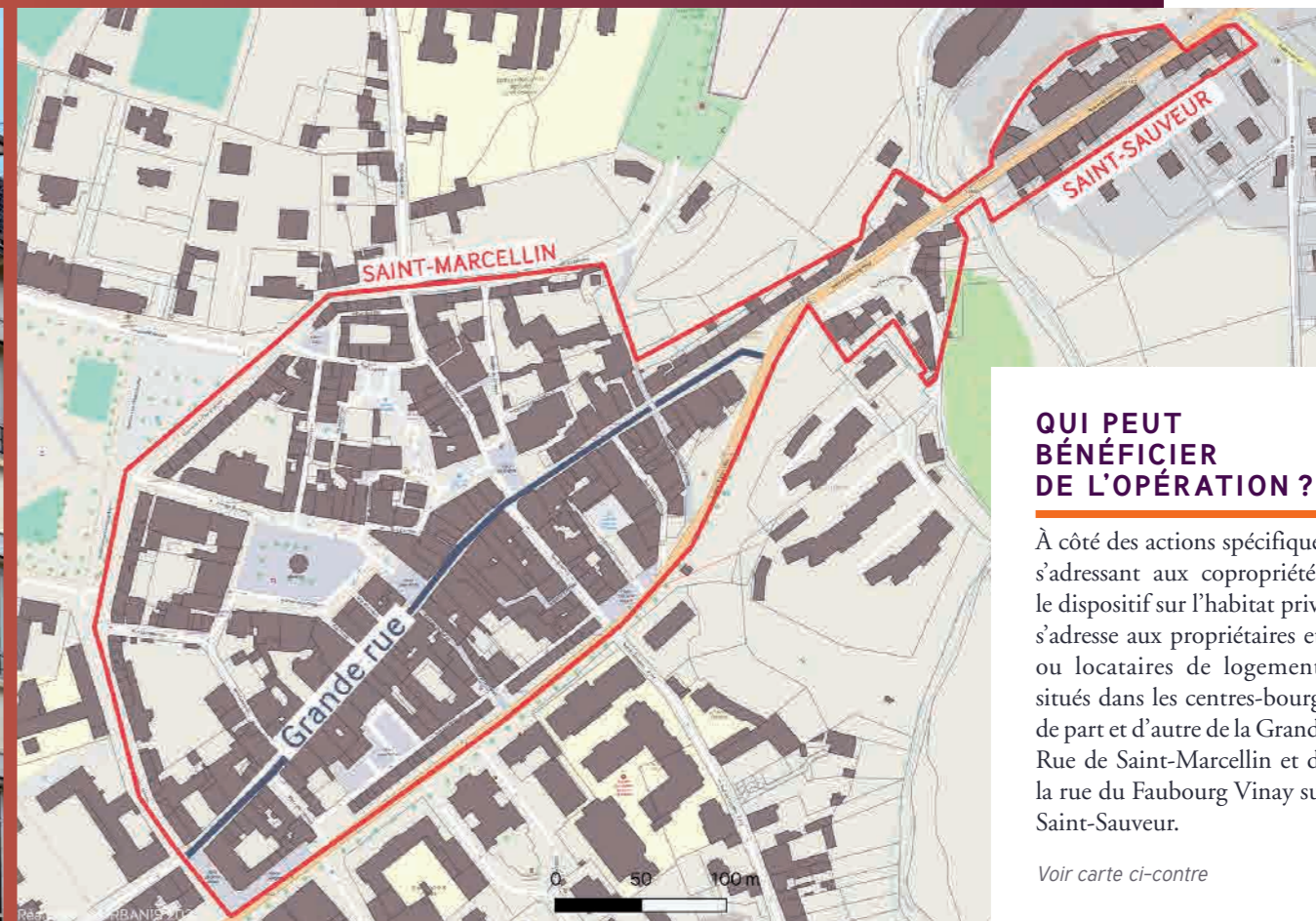
PAROLE D'ÉLU



Christian DREYER
Adjoint à l'Urbanisme

L'OPAH-RU est un projet partenarial d'envergure qui s'inscrit dans le projet global de revitalisation et de redynamisation des centres-bourgs de Saint-Marcellin et de Saint-Sauveur et du développement de notre territoire, tel que voulu par les élus. Ce projet comporte ainsi un volet dédié à l'habitat privé, auquel près de 6M€ pourront être

consacrés sur une durée de 6 ans. L'objectif à terme est de pouvoir proposer des logements plus qualitatifs et présentant des surfaces habitables plus importantes en centre-ville, tout en prenant soin de notre patrimoine architectural et contribuer ainsi à l'amélioration du bien vivre dans nos centres anciens."



QUI PEUT BÉNÉFICIER DE L'OPÉRATION ?

À côté des actions spécifiques s'adressant aux copropriétés, le dispositif sur l'habitat privé s'adresse aux propriétaires et/ou locataires de logements situés dans les centres-bourgs de part et d'autre de la Grande Rue de Saint-Marcellin et de la rue du Faubourg Vinay sur Saint-Sauveur.

Voir carte ci-contre



L'OPAH-RU EN DÉTAILS

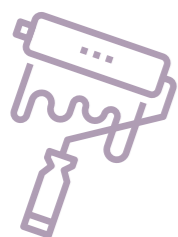
9 DOMAINES D'ACTIONS CONCERNÉS PAR L'OPÉRATION
L'OPAH-RU sur Saint-Marcellin et Saint-Sauveur prévoit d'intervenir sur 9 grands types d'actions :

- ① La lutte contre l'habitat indigne, insalubre et très dégradé.
- ② Le traitement des copropriétés fragiles et/ou en difficultés et/ou dévalorisées notamment pour les parties communes.
- ③ La maîtrise de l'énergie et la lutte contre la précarité énergétique.
- ④ La lutte contre la perte d'autonomie dans l'habitat.
- ⑤ La revalorisation des halls d'entrée d'immeubles.
- ⑥ L'amélioration phonique des logements situé sur l'axe Vinay/ Gambetta.
- ⑦ L'aide à l'accession à la propriété.
- ⑧ La valorisation du patrimoine.
- ⑨ La mise en valeur des façades.

QUELS TYPES DE TRAVAUX SONT CONCERNÉS ?

En réponse aux objectifs définis, l'opération d'amélioration des logements peut bénéficier à différents types de travaux relatifs à :

- ① La remise aux normes de logements (salubrité, électricité...).
- ② L'isolation phonique.
- ③ L'amélioration de la performance énergétique (isolation thermique, systèmes de chauffage, ventilation...).
- ④ L'adaptation des logements pour améliorer l'accessibilité.
- ⑤ La revalorisation des halls d'entrée d'immeubles.
- ⑥ La réfection de façades aux abords des voies principales...



351 LOGEMENTS
VISÉS PAR L'OPÉRATION

6 ans
C'EST LA DURÉE DE L'OPAH-RU





PRÈS DE

6M€

CONSCRÉS
À L'OPÉRATION!

Avec le soutien de tous les partenaires du projet, ce sont plus de 5,8M€ qui vont être consacrés sur 6 ans à l'opération.

- ANAH: 2 307 000 €
- Caisse des Dépôts: 60 000 €
- SMVIC: 2 168 750 €
- Ville de Saint-Marcellin: 1 225 000 €
- Ville de Saint-Sauveur: 43 750 €

COMMENT PROCÉDER ?

La mise en œuvre de l'OPAH-RU est confiée à un opérateur spécialisé: Urbanis. Il est chargé d'accompagner les habitants porteurs d'un projet, depuis la définition de leurs besoins jusqu'au versement d'une aide financière pouvant atteindre **80% du montant des travaux**. Il suffit donc de contacter le cabinet pour toute question et faciliter toutes les démarches en vue de la réalisation du projet!



LES MISSIONS GLOBALES DE L'OPÉRATEUR

☉ **Pour les particuliers, propriétaires ou locataires**
Urbanis va assurer des conseils et une assistance gratuits sur le plan technique, juridique, administratif et financier. Il va apporter une aide à la décision en étudiant la faisabilité des travaux conformément aux exigences des financeurs et en évaluant les coûts. Il va enfin monter et suivre les dossiers de demandes de financement, et aider à la mobilisation d'aides complémentaires.

☉ **Pour les copropriétés**
Urbanis va également conseiller et assister gratuitement les porteurs de projet. Les demandes seront notamment

évaluées sur les parties communes (dégradation et valorisation) sur la performance énergétique de l'immeuble et son adaptation au vieillissement et au handicap.

☉ **Une mission spécifique est aussi assignée à Urbanis pour repérer et traiter l'habitat indigne**
Dégradé, très dégradé et insalubre ou présentant des signes de risque dans les logements ou parties communes. Outre le repérage et un diagnostic des immeubles concernés, un travail partenarial sera engagé avec les travailleurs sociaux, la CAF (Caisse d'Allocations Familiales), l'ARS (Agence Régionale de Santé)...

À SAVOIR !

En cas de manquement des propriétaires dans la réalisation de travaux impérieux, le dispositif prévoit que la collectivité pourra se substituer à eux. Elle sera alors accompagnée par l'opérateur, en liaison avec les services techniques, pour gérer l'ingénierie: estimation des dépenses, préparation des dossiers d'appels d'offres éventuels, préparation des recouvrements...

ENVIE DE RÉNOVER VOTRE LOGEMENT, D'ÊTRE CONSEILLÉ ET ACCOMPAGNÉ DANS VOTRE PROJET ET DE BÉNÉFICIER D'AIDES? CONTACTEZ LE CABINET URBANIS CHARGÉ DE L'OPÉRATION!

☎ 06 68 85 12 83 - opah@smvic.fr

Permanence tous les mardis de 10h30 à 13h en mairie de Saint-Marcellin.

PORTRAIT DU NET

LES PROMENEURS DU NET

LA VILLE A SA PROMENEUSE DU NET AVEC MAUD GONZALEZ



80% DES JEUNES ENTRE 11 ET 17 ANS VONT SUR LE NET 1 FOIS PAR JOUR

+DE 48% SE CONNECTENT AUX RÉSEAUX SOCIAUX PLUSIEURS FOIS PAR JOUR

PAROLE D'ÉLUE

Imen ALOUI

Adjointe à la Politique de l'éducation, de la jeunesse, de la famille et du numérique

LA MISSION DES PROMENEURS DU NET : CRÉER, MAINTENIR LE LIEN, ÉCOUTER, INFORMER, CONSEILLER, SOUTENIR, PRÉVENIR...

GRÂCE AUX PROMENEURS DU NET, LES JEUNES PEUVENT TROUVER EN LIGNE UNE « OREILLE » ATTENTIVE ET UNE NOUVELLE FORME D'ACCOMPAGNEMENT ÉDUCATIF.

Insta, Snap, Tik Tok... pas toujours facile de suivre les jeunes en matière d'Internet et réseaux sociaux, alors encore moins de veiller à leurs bonnes pratiques ou tout simplement de garder le dialogue! Face à l'omniprésence des écrans, les «Promeneurs du Net» essaient de renouer des relations en ligne pour assurer une action éducative.

Le Promeneur du Net, C'EST QUI?

C'est un professionnel, éducateur ou animateur, qui exerce dans une structure jeunesse. Mais il développe aussi une nouvelle pratique professionnelle en étant présent sur Internet pour entrer en relation avec les jeunes et poursuivre son rôle éducatif.

Le Promeneur du Net FAIT QUOI?

Ami avec les jeunes sur les réseaux sociaux, il est à leur disposition pour répondre à leurs questionnements. Il communique et interagit avec eux via les blogs, tchats, forums. Il écoute, informe, sensibilise en cultivant un esprit critique face à l'information et à l'image. Il soutient le montage et la réalisation de projets. Il peut prendre en charge certaines difficultés voire détecter une situation préoccupante.

☝ La Ville a souhaité renforcer l'accompagnement des jeunes en s'appuyant sur le dispositif Promeneur du Net afin de les sensibiliser notamment à l'utilisation des réseaux sociaux.

C'est dans ce cadre que la Ville a recruté Maud Gonzalez, la nouvelle directrice de l'accueil jeunes qui, en plus de ses compétences d'accompagnement de projets et de développement d'activités et d'accueil, maîtrise les réseaux sociaux et leurs codes.

Poser des questions - Parler d'une situation...

CONTACTE MAUD!
06 72 55 90 50

Maud_activjeunes

Activjeunes



SAVEURS

BON & BIO DANS LES ASSIETTES!

**POUR MANGER BEAU,
BON ET BIO DANS
LES RESTAURANTS SCOLAIRES
ET POUR LES REPAS
DES SENIORS, SAINT-MARCELLIN
MISE SUR LA QUALITÉ
EN IMPOSANT DES CRITÈRES
STRICTS POUR CHOISIR
SES FOURNISSEURS.**

C'est dans le cadre du renouvellement de son marché pour la restauration collective que la commune et le CCAS ont souhaité améliorer la qualité des repas proposés dans les restaurants scolaires ou pour les personnes âgées (en foyer ou portage à domicile). Que ce soit en termes de goût, de variété, de valeurs nutritionnelles, de saisonnalité ou proximité, elle a défini des critères exigeants pour une meilleure alimentation, plus saine et plus durable. Elle devance ainsi la loi qui imposera dès 2022, 50% de qualité dont 20% de produits bio dans tous les restaurants collectifs.

POUR UN APPROVISIONNEMENT LOCAL

- ☞ Favoriser et pérenniser les partenariats avec les producteurs locaux et les circuits de proximité.
- ☞ Limiter les distances du champ à l'assiette.

POUR LIMITER LES DÉCHETS

- ☞ Réduction des emballages, évolution des contenants.
- ☞ Prévention du gaspillage alimentaire.

POUR DES PRODUITS DE QUALITÉ ET DES REPAS VARIÉS

- ☞ 50% de produits de qualité dont 30% en agriculture biologique avec au moins 1 composante bio par jour et du pain issu d'une boulangerie de la commune (pour les scolaires).
- ☞ Une part exigée de produits Bio ou sous label par type d'aliments (50% des légumes ou des produits laitiers labellisés...).
- ☞ La limitation des produits transformés, l'exclusion de nombreux additifs, des plats faits-maison.
- ☞ Un menu végétarien par semaine et à 4 composantes une fois toutes les 2 semaines (pour les scolaires).
- ☞ Une adaptation renforcée aux spécificités des bénéficiaires.

ADABIO A ACCOMPAGNÉ LA DÉMARCHÉ

Pour mettre en œuvre ce projet, la commune a profité de l'expertise de l'Association pour le Développement de l'Agriculture Biologique en

Savoie, Haute-Savoie, Isère et dans l'Ain. Créée en 1984 par des agriculteurs en bio, elle est vouée à promouvoir une agriculture respectueuse des personnes et de leur environnement. Avec plus de 400 adhérents, elle est

un outil de développement de l'agriculture biologique, d'accompagnement des producteurs installés ou en conversion bio, et des collectivités pour la mise en œuvre de projets autour de l'agriculture biologique.

2

C'est le nombre de prestataires répondant aux critères de qualité retenus pour assurer la restauration collective sur Saint-Marcellin. Terre de cuisine, à Romans-sur-Isère, est ainsi en charge des restaurants scolaires; SHCB, à Claveyson, approvisionne le foyer restaurant et le portage des repas.



ACCOMPAGNEMENT

À VOTRE FRANCE SERVICES!

UNE QUESTION, UN CONSEIL, UN SUIVI DE DOSSIER...
FRANCE SERVICES VOUS ACCOMPAGNE
POUR TOUTES VOS DÉMARCHES EN LIGNE!

FRANCE SERVICES À LA FABRIK

Espace Riondel, 2, bd Riondel est géré par le CCAS de la commune et accompagne les démarches de premier niveau: Pôle Emploi, impôts, justice, ANCT (carte d'identité, carte grise...).

OUVERT du lundi au vendredi de 8h30 à 12h et de 13h30 à 17h (fermé le jeudi après-midi).

☞ Accueil sans rendez-vous pour les démarches simples ou sur RDV au 04 76 38 81 31 pour être accompagné.

Le + : borne numérique en libre-accès.

2

**accueils
France Services
à Saint-Marcellin.**
Situés à proximité l'un de l'autre, ils proposent ainsi une offre complémentaire.

8

**permanences
d'organismes
publics.**



Depuis novembre dernier, les organismes de protection sociale sont désormais tous accueillis au 1^{er} étage des bureaux de France Services (2, av. du Collège), suite à des travaux de rénovation et de restructuration.

FRANCE SERVICES 2 AVENUE DU COLLÈGE

est géré par la MSA Alpes du Nord et accueille en outre la CPAM (Sécurité Sociale), la CAF et Carsat Rhône-Alpes.

OUVERT du lundi au vendredi de 8h à 12h et de 13h à 16h30. Accueil sur RDV uniquement au 04 76 88 76 67 pour être accompagné.

RDV spécialisé et approfondi:

- ☞ MSA: alpesdunord.msa.fr (espace privé MSA) ou 09 69 36 87 00
- ☞ CPAM: ameli.fr ou 3646
- ☞ CAF: caf.fr
- ☞ Carsat: 3960 ou 09 71 10 39 60



Des travaux extérieurs ont été réalisés à l'espace Riondel; la Fabrik est visible de tous.



Chaque site est aussi équipé d'un espace numérique en libre-service pour permettre à chacun de réaliser ses démarches en ligne, et d'être accompagné si besoin. *À noter! Seul celui de la Fabrik est accessible du fait du contexte sanitaire.*

SAINT-MARCELLIN A OBTENU LA LABELLISATION FRANCE SERVICES EN JANVIER 2020, DATE DE LANCEMENT DES ACCUEILS, OUVERTS À TOUS LES HABITANTS DE SAINT-MARCELLIN ET DES ENVIRONS.

ON A VOTÉ

AU CONSEIL MUNICIPAL

POUR AMÉLIORER L'ACCESSIBILITÉ SUR LA COMMUNE



Saint-Marcellin crée une commission communale pour l'accessibilité aux personnes handicapées. Avec un rôle consultatif, elle aura pour mission de réaliser un état des lieux de l'accessibilité (bâtiments, voiries, espaces publics...), de proposer des améliorations et aussi recenser l'offre en logements adaptés. Un appel à candidature, clôturé mi-février, a permis de désigner les représentants d'associations en lien avec des personnes en situation de handicap et/ou personnes âgées, des acteurs économiques et autres usagers de la ville, qui siègeront aux côtés d'élus municipaux et du Maire.



SAINT-MARCELLIN EN FAVEUR DU TRANSFERT DU PLU

Le conseil municipal s'est positionné en faveur du transfert du Plan Local d'Urbanisme (PLU) à Saint-Marcellin Vercors Isère Communauté au 1^{er} juillet prochain. Il s'agit ainsi de disposer d'un outil pertinent à l'échelle des enjeux et du fonctionnement réel du territoire, permettant une meilleure cohérence des politiques d'urbanisme et un développement équilibré du territoire. Il sera aussi un atout pour les discussions d'aménagement au niveau supra-territorial. En outre, les modalités d'élaboration du **PLU-i** (intercommunal) sont définies pour laisser chaque commune au centre du processus, prendre en compte et respecter sa position, et travailler sur des bassins de proximité. *+d'infos sur le PLU, voir p.7 - Journal 107*

SAINT-MARCELLIN: VILLE AMIE DES ENFANTS!

C'est en 2004 que Saint-Marcellin s'est vu décerner, comme 1^{re} commune de l'Isère, le titre de « Ville amie des enfants » créé par l'UNICEF France et l'Association des Maires de France. Attestant de son engagement en faveur de l'enfance et de la jeunesse, la commune renouvelle aujourd'hui sa candidature pour ce mandat 2020-2026, autour d'un plan d'actions spécifiques visant le bien-être des jeunes, la qualité de leur parcours éducatif, leur place et participation dans la ville...



opinions

POLITIQUES

SAINT-MARCELLIN AVENIR

Une ville agréable à vivre pour toutes et tous

En dépit du contexte sanitaire, ces dernières semaines furent marquées par des améliorations visibles de notre cadre de vie: davantage de propreté, travaux d'embellissement, aménagement d'un espace de jeux pour enfants square Branly, en concertation étroite avec les nourrices agréées.

Des projets plus structurants sont également lancés: un ambitieux plan de revitalisation du centre-ville, le Tiers Lieu Numérique, vote d'une délibération en faveur d'un Plan Local d'Urbanisme intercommunal (PLUi).

Notre objectif est clair: redonner à Saint-Marcellin tout son rayonnement. Notre ville doit être celle de la réussite éducative et du bien-vieillir: une ville accueillante, une ville dynamique, une ville agréable à vivre pour toutes et tous. Nous sommes pleinement mobilisés en ce sens.

Monsieur Lascoumes estime intéressant de commenter la forme d'une carte de vœux: c'est une vision de la politique. Il indique en revanche des coûts qui sont fantaisistes: la commune n'a pas dépensé 10 000 euros mais moins de 1 500. Laissons, sur cette base, chacun juge de sa compétence en matière de finances publiques. Au vu du contexte, nos derniers mots vont à nos concitoyens souffrant de la Covid, soit directement, à travers l'épreuve de la maladie, soit indirectement (activité professionnelle menacée, isolement, etc.). Courage, tenez bon!

La majorité

SAINT-MARCELLIN POUR TOUS

Chers concitoyens, Le contexte sanitaire interdit la présence du public au Conseil Municipal. Aussi, le 15 décembre, nous avons demandé la diffusion en direct des débats. Le Maire a refusé prétextant une impossibilité technique. Nous avons répondu que les oppositions le feraient elles-mêmes car la loi l'autorise. Ainsi, elles se sont accordées pour créer une page Facebook de retransmission. Dès le conseil suivant, le 2 février nous avons pu transmettre l'intégralité des débats en direct avec des moyens minimes. Cela montre malheureusement les faibles capacités de l'équipe en place. Ces capacités restreintes se sont confirmées dans les orientations budgétaires. Trois millions d'euros d'emprunts nouveaux sont envisagés. L'essentiel des investissements consiste dans la réfection de voirie et quelques aménagements sportifs et culturels, rien d'enthousiasmant. Le contexte actuel et ses conséquences potentielles ne sont pas pris en compte. Le débat sur le transfert du PLU (Plan Local d'Urbanisme qui régit les permis de construire) à la Communauté de communes a eu lieu. Mais l'autonomie de décision de la ville après le transfert reste floue. Il convient donc de rester bienveillant mais vigilant sur ce projet. Par ailleurs, un responsable communication est recruté malgré une masse salariale trop lourde. Enfin, pour concevoir la carte de vœux, bien malvenue dans le contexte actuel, l'équipe en place a expliqué avoir dépensé 10 000€ alors qu'elle a été copiée sur Internet.

Vous êtes plus de 1 400 à avoir regardé le Conseil municipal. En tant qu'élu.e.s, ce constat doit nous amener, plus que jamais, à nous adapter aux modes de consommation de l'information. Il faut donc nous saisir des moyens techniques à notre disposition et vivre avec notre temps. Pour nous, la transparence et la participation à la vie locale constituent notre ADN.

SAINT-MARCELLIN DEMAIN

En direct sur Facebook avec un téléphone portable

En cette période troublée qui limite la libre circulation après 18 H beaucoup de nos concitoyens se retrouvent privés d'assister au Conseil municipal et s'inquiètent de l'exercice de la démocratie locale qui s'exerce au sein de cette instance.

En effet, si le maire estime que notre Facebook live a été «quelque chose de petit et mesquin» (DL du 5/02) nous assumons notre volonté de rendre l'information accessible à tous. D'ailleurs, la loi 2020-1379 du 14/11/20 art 6 précise que: «Le caractère public de la réunion est réputé satisfait lorsque les débats sont accessibles en direct au public de manière électronique». C'est pourquoi la démocratie est de ces combats où les oppositions doivent s'unir sous une même bannière et nous l'avons fait avec la page Facebook «Oppositions Municipales - Saint-Marcellin» pour suppléer aux manquements de la majorité. Comme quoi quand on veut, on peut trouver des solutions simples et non coûteuses!

Retrouvez les conseils municipaux en direct sur [Facebook](#) et en replay sur notre chaîne [YouTube](#).
Noëlle Thaon, Jean-Luc Piquier, Isabelle Gauvin

[Facebook](#) Saint Marcellin Pour Tous
Jacques Lascoumes, Lucille Vignon, Bruno Giardino, Sylvie Chapre

SAINT-MARCELLIN VERTE ET SOLIDAIRE

Dans un contexte de procès en inaction climatique et de projet de loi Climat-Résilience, nous rappelons que 50% des mesures pour la transition écologique et solidaire sont à mettre en œuvre localement. Notre ville a des responsabilités et un rôle important à jouer. L'objectif affiché par la majorité lors du débat d'orientation budgétaire semble aller dans ce sens: «poursuivre les transitions déjà engagées pour faire de Saint-Marcellin, une ville attractive (...) en répondant aux défis écologiques, sociaux, générationnels, démocratiques et économiques».

Plus concrètement, cela peut s'appuyer sur les 28 mesures de la version locale du pacte pour la transition. Notre maire ayant annoncé lors de la campagne qu'il «envisageait d'aller beaucoup plus loin», nous n'en rappellerons ici que 4:

- réduire l'empreinte carbone de la collectivité d'au moins 40% d'ici 2030,
- anticiper l'adaptation aux dérèglements climatiques,
- proposer une restauration collective saine, moins carnée, locale et équitable,
- stopper l'artificialisation et favoriser la végétalisation des espaces publics.

Elu.e.s, habitant.e.s et associations seront certainement volontaires pour être associé.e.s, soutenir et évaluer les projets de la mairie correspondants. La transition écologique ne peut être que juste et démocratique. Nous regardons donc avec intérêt la mise en place de conventions citoyennes locales.

À votre écoute saint-marcellin-verte-solidaire@ecmail.fr et [Facebook](#)
Jonathan Soen

SAINT-MARCELLIN ÉCOLOGIQUE ET PROGRESSISTE

Quel retour de ces sept premiers mois de la vie municipale de Saint-Marcellin avec la nouvelle majorité?

Elle a conduit une campagne fortement axée sur la démocratie participative tout en surfant largement sur les réseaux sociaux. Or, la démocratie participative est à peine esquissée et la transparence des débats, des prises de décision n'existe pas! Nous attendons toujours la mise en œuvre de la participation citoyenne promise par la majorité. Après une fin de non-recevoir à nos multiples demandes, nous avons nous-mêmes diffusé en direct le dernier conseil sur Facebook afin de faire vivre la démocratie. Des décisions importantes ont déjà été prises, notamment sur le PLUi. Or ces décisions ne respectent ni les débats ni les consensus élaborés au sein des commissions. Nous ne pouvons que regretter l'absence de participation de M. le Maire à ces différentes commissions.

Que dire de l'espace réservé aux groupes d'opposition? Réduit chaque mois à 1 500 caractères dans ce magazine et à une publication sur le compte Facebook de la mairie?

Lors du premier conseil municipal de cette mandature, M. le Maire annonçait «une main tendue vers les minorités», dans ce domaine, il doit pouvoir faire mieux. Notre défi démocratique est de porter votre parole, de vous tenir informés de la teneur des débats et des décisions municipales pour tenter de pallier le manque de transparence du groupe majoritaire.

Déposez vos courriers dans notre (future) boîte aux lettres dans le hall de la mairie.
Christophe Gherinu

ON!
SORT!

CARTE ABONNÉ

le diapason
SAINT-MARCELLIN

Depuis cette saison, le Diapason propose une carte d'adhérent pour bénéficier de tarifs préférentiels sur tous les spectacles, en fonction des places disponibles.

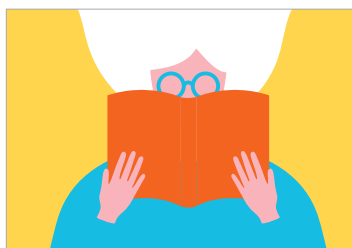
+ D'INFOS

www.diapason-saint-marcellin.fr

CINÉMA LES MÉLIÈS

Nous attendons avec impatience la réouverture de notre cinéma Les Méliès.

20, bd Riondel
38160 Saint-Marcellin
04 76 38 03 37

MÉDIATHÈQUE
INTERCOMMUNALE
SAINT-MARCELLIN
VERCORS ISÈRE

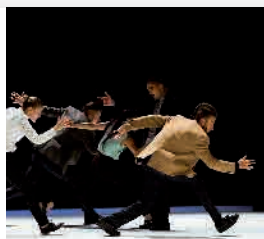
Nouveaux horaires:
Mardi, mercredi: 14h à 17h30.
Vendredi: 14h à 17h30.
Samedi: 9h à 12h et de 14h à 16h.
1, bd du Champ de Mars,
38160 Saint-Marcellin
04 76 38 02 91

Sous réserve de la réouverture des salles de spectacles et de cinéma.

AVRIL

DANSE SLAM
NOS MOUVEMENTS
INCESSANTS

Compagnie Stylistik
VEND. 2 > 20H
DIAPASON



MAI

DANSE
DANS L'ENGRENAGE

Compagnie Dyptik
VEND. 7 > 20H
DIAPASON

FESTIVAL
BARBARA
19 > 22 MAI

RENCONTRE
SAINT-MARCELLIN,
MARCHÉ DE
PRODUCTEURS,
ARTISANS & CRÉATEURS
DIM. 11 > LA JOURNÉE
CHAMP DE MARS



CHANTS
PENCHÉS AU BORD
DU MONDE - Chansons
pieds nus parmi les pierres
- La Fabrique des petites
utopies - Cie Demi-Soupir
MERC. 19 > 20H - GRATUIT
MÉDIATHÈQUE
INTERCOMMUNALE
Saint-Marcellin

THÉÂTRE
ELLE PAS PRINCESSE,
LUI PAS HÉROS

Théâtre de Romette
JEUDI 15 ET VEND. 16
> 10H - 15H
ÉCOLE DU STADE
Saint-Marcellin

CARNAVAL
SUR LE THÈME DE L'ART
ET DE LA CULTURE

SAMEDI 24 > 14H
ACCUEIL JEUNES
Saint-Marcellin

LECTURE MUSICALE
LA MAISON TELLIER

1881, une duographie
de la Maison Tellier
JEUDI 20 > 20H
COUVENT
DES CARMES
Beauvoir-en-Royans

CHANTS
AMÉLIE-LES-CRAYONS
& LES DOIGTS
DE L'HOMME

VEND. 21 > 20H

DIAPASON

Amélie-Les-Crayons
chante avec les Doigts

CHANTS
CALI - CAVALE
SAM. 22

> 17H30: Tremplin
coup de pouce (PARVIS)
GRATUIT

> 20H: CALI
DIAPASON

HUMOUR MUSICAL
FRÉDÉRIC FROMET
CHANTE L'AMOUR

SAM. 29 > 20H
DIAPASON



JUIN

DANSE
ON EST ENSEMBLE!

Compagnie Malka
VEND. 4 > 20H
DIAPASON



TOUTE L'ACTU SUR
WWW.SAINT-MARCELLIN.FR

Ville de Saint-Marcellin

#ville2saintmarcellin