

# saintmarcellin

#7 - MARS - AVRIL 2022

MAGAZINE



LE SPORT  
EN PLEINE FORME !

8

## INFOS PRATIQUES

### ➔ MAIRIE

21 place d'Armes  
38160 Saint-Marcellin  
Tél.: 04 76 38 41 61  
[communication@saint-marcellin.fr](mailto:communication@saint-marcellin.fr)

### Horaires d'ouverture

Lundi, mardi, mercredi, jeudi  
et vendredi: 8h30 > 12h/13h30 > 17h  
Samedi: 8h30 > 11h30

### ➔ CCAS

Espace Riondel – 2 bd Riondel  
38160 Saint-Marcellin  
Tél.: 04 76 38 81 21

Lundi, mardi, mercredi et vendredi:  
8h30 > 12h/13h30 > 17h  
Jeudi: 8h30 > 12h

### ➔ LA FABRIK

Espace Riondel – 2 bd Riondel  
38160 Saint-Marcellin  
Tél.: 04 76 38 81 31

### ➔ 1/3 LIEU NUMÉRIQUE

52 bd du Champ de Mars  
38160 Saint-Marcellin  
Tél.: 04 76 36 09 17

### ➔ ESPACE FRANCE SERVICES

2 avenue du Collège  
38160 Saint-Marcellin  
Tél.: 04 76 88 76 67  
**Accueil MSA:** 09 69 36 87 00  
**Accueil CPAM:** 3646

### ➔ SAINT-MARCELLIN VERCORS ISÈRE COMMUNAUTÉ

7 rue du Colombier  
38160 Saint-Marcellin  
Tél.: 04 76 38 45 48

### ➔ MAISON DU DÉPARTEMENT SUD GRÉSIVAUDAN

Avenue Jules David  
38162 Saint-Marcellin  
Tél.: 04 76 36 38 38

### ➔ LE DIAPASON

11 rue Jean Rony  
38160 Saint-Marcellin  
Tél.: 04 76 38 89 84

### ➔ MÉDIATHÈQUE INTERCOMMUNALE

Saint-Marcellin Vercors Isère communauté  
1 bd du Champ de Mars  
38160 Saint-Marcellin  
Tél.: 04 76 38 02 91

### ➔ CINÉMA LES MÉLIÈS

Bd Riondel – 38160 Saint-Marcellin  
Tél.: 04 76 38 03 37

### ➔ DÉCHÈTERIE

Route de la Croix de May  
38160 Saint-Sauveur  
Tél.: 04 76 38 66 03

### Horaires d'ouverture

Lundi, mercredi, jeudi:  
9h > 12h/13h30 > 18h  
Mardi, vendredi: 10h > 18h  
Samedi: 9h > 18h  
Dimanche: fermé

## EN BREF

### MISSION LOCALE JEUNES SAINT-MARCELLIN VERCORS ISÈRE

Ma Mission Locale  
une seule adresse pour  
tous mes projets.



Vous avez entre 16 et 25 ans, vous recherchez un emploi, une orientation professionnelle ou une formation, la Mission locale Jeunes Saint-Marcellin Vercors Isère peut vous renseigner. Vous serez reçu(e) par une conseillère avec toutes les précautions sanitaires obligatoires. Vous pouvez vous préinscrire directement sur le site internet : [www.mission-locale.saintmarcellin-vercors-isere.fr](http://www.mission-locale.saintmarcellin-vercors-isere.fr)  
Mission Locale Saint-Marcellin Vercors Isère – Maison de l'Intercommunalité – 9 rue du Colombier à Saint-Marcellin.  
[contact@mlj-smvi.fr](mailto:contact@mlj-smvi.fr)

## DÉMARCHES D'URBANISME EN LIGNE

La ville de Saint-Marcellin et SMVlc mettent à votre disposition un service en ligne gratuit, vous permettant de réaliser toutes vos demandes d'autorisation d'urbanisme. Vous pourrez les réaliser de manière dématérialisée : information, dépôt, traitement des dossiers (permis de construire, déclaration préalable et certificat d'urbanisme) et suivi des demandes.

Les avantages de ce nouveau service :

➔ Un service en ligne accessible 7 jours/7 et 24h/24 depuis chez vous. Plus besoin de vous déplacer en mairie pour poster votre dossier.

➔ Un traitement de votre demande optimisé grâce à une administration plus efficace et connectée.

➔ Des échanges simplifiés avec l'administration. Les demandes d'information et d'envoi de pièces complémentaires peuvent se faire directement en ligne.

➔ Un gain de temps et d'argent. Plus besoin d'imprimer votre dossier et toutes les pièces complémentaires en plusieurs exemplaires papier. Les plans et pièces justificatives pourront aussi être envoyés de cette manière. Le portail en ligne pour le dépôt de vos demandes d'autorisations d'urbanisme : <https://sve.sirap.fr>

## RECETTE ANTI GASPI ÉCONOMISEZ L'EAU DE CUISSON, C'EST FACILE !



Aller se faire cuire un œuf et garder l'eau... cette eau est riche en minéraux. Après refroidissement arrosez vos plantes avec. Vous pouvez compléter l'apport en minéraux en saupoudrant le pied des plantes de brisures de coquilles. Si vous voulez nous faire part de vos recettes et autres conseils anti gaspi, vous pouvez les envoyer à : [communication@saint-marcellin.fr](mailto:communication@saint-marcellin.fr)

# L'ÉDITORIAL



RAPHAËL MOCELLIN

Maire de Saint-Marcellin



*Le sport, c'est l'esprit collectif et c'est cet esprit qui anime la municipalité !* ”

## SAINT-MARCELLIN, VILLE SPORTIVE !

Le début de l'année a été marqué par un allègement des restrictions sanitaires, ce qui va permettre de nous retrouver lors d'événements festifs et je m'en réjouis. Je pense bien sûr à la Fête du Saint-Marcellinois qui va célébrer le produit phare de notre territoire et la richesse de la gastronomie locale. Je pense aussi à la Biennale des arts singuliers et innovants qui se déroule pour la première année à Saint-Marcellin, à La Baume d'Hostun, à Saint-Jean-en-Royans et au salon du livre.

Nous débutons également une large concertation avec les Saint-Marcellinoises et les Saint-Marcellinois autour des projets urbains qui vont marquer ce mandat. Pour en débattre, nous vous convions à une réunion publique le 8 mars.

Dans ce magazine, nous évoquons notre politique sportive qui met le sport à portée de tous. À Saint-Marcellin, la pratique sportive est encouragée par la Municipalité dès le plus jeune âge grâce au dispositif d'aide à l'adhésion. Le sport, c'est la célébration de l'effort partagé, du dépassement de soi, bien souvent dans la satisfaction de faire gagner une équipe et de porter haut les couleurs de notre ville. Je veux saluer le dévouement des bénévoles des clubs, des enseignants et des éducateurs. Derrière les résultats, combien de soirées, de samedis et dimanches, d'après-midi passés à entraîner les équipes.

Le sport, c'est l'esprit collectif et c'est cet esprit qui anime la municipalité !

### SOMMAIRE

4 | CAPTURER L'INSTANT

6 | L'ESSENTIEL DE L'ACTU

**GRAND FORMAT**  
LE SPORT  
EN PLEINE FORME !

8



11 | AMÉNAGEMENT

12 | PATRIMOINE

13 | GASTRONOMIE

14 | ON A VOTÉ AU CONSEIL

15 | OPINIONS POLITIQUES

16 | ON SORT !

# Capturer L'INSTANT

## CLASSE DE NEIGE À SAINT-LÉGER-LES-MÉLÈZES

Le maire Raphaël Mocellin, Monique Vincent (1<sup>ère</sup> adjointe) et Imen De Smedt (adjointe à la politique de l'éducation, de la jeunesse, de la famille et du numérique) ont visité le 24 janvier le centre de vacances Les Prés jaunes à Saint-Léger-Les-Mélèzes où séjournent une soixantaine d'enfants en classe de neige.

Du 19 au 28 janvier, les classes de CM1/CM2 de l'école du centre de Laurence Francoglio et M. Bourrut/Lacouture et la classe de CM2 de l'école de La Plaine de Valérie Thomas ont eu un programme bien rempli : ski, sorties nature, cours et jeux.  
10 jours au grand air pour les jeunes Saint-Marcellinois !



## UN NOUVEAU CENTRE DE VACCINATION

Depuis le 4 janvier, Saint-Marcellin Vercors Isère communauté et la ville de Saint-Marcellin se sont associés avec les professionnels de santé du territoire pour l'ouverture du nouveau centre de vaccination intercommunal de Saint-Marcellin.

Le 10 janvier, le maire Raphaël Mocellin et Monique Vincent (1<sup>ère</sup> adjointe) se sont rendus dans ce nouveau centre.



## VISITE DU PRÉFET DE L'ISÈRE

Le maire Raphaël Mocellin, Monique Vincent (1<sup>ère</sup> adjointe), les adjoints Christian Dreyer, Nicole Nava, Bernard Festivi et Philippe Rosaire (2<sup>e</sup> vice-président de SMVic) ont accueilli le 9 février Laurent Prévost, préfet de l'Isère, accompagné d'Eléonore Lacroix, sous-préfète et des représentants des services de l'État. Jocelyne Pavon, directrice de l'hôpital et Céline Jorland, directrice adjointe participaient également à cette réunion. Le préfet de l'Isère est venu à Saint-Marcellin pour suivre l'avancée des projets menés dans le cadre de l'opération de revitalisation du territoire (ORT) et du programme « Petites villes de demain ». La délégation s'est notamment rendue dans la Grande rue, boulevard Gambetta et à la maison dite le « Bateau ivre ».



## DES PANNEAUX LUMINEUX POUR DÉCLARER SA FLAMME !

Mots d'amour, déclarations ou poèmes... La ville de Saint-Marcellin a mis à disposition des amoureux ses 3 panneaux lumineux tout au long de la journée de la Saint-Valentin.

# L'ESSENTIEL DE L'ACTU

## ⇒ VACCINATION

### CENTRE DE VACCINATION INTERCOMMUNAL DE SAINT-MARCELLIN

DEPUIS LE 4 JANVIER, SAINT-MARCELLIN VERCORS ISÈRE COMMUNAUTÉ ET LA VILLE DE SAINT-MARCELLIN SE SONT ASSOCIÉS AVEC LES PROFESSIONNELS DE SANTÉ DU TERRITOIRE POUR L'OUVERTURE DU CENTRE DE VACCINATION INTERCOMMUNAL DE SAINT-MARCELLIN.



#### INSCRIPTION OBLIGATOIRE

L'inscription préalable est obligatoire avant de se rendre au centre de vaccination. La prise de rendez-vous doit se faire directement en ligne sur la plateforme Doctolib.

Pour aider les personnes qui rencontreraient des difficultés à s'inscrire sur internet, l'intercommunalité a mis en place un numéro d'information et d'assistance spécifique : **04 76 38 53 32**

(lundi, mardi, jeudi et vendredi de 14 h 15 à 16 h 45 et mercredi de 9 h à 12 h).



#### INFOS PRATIQUES

##### Ouverture du centre :

les horaires sont sur [www.saint-marcellin-vercors-isere.fr](http://www.saint-marcellin-vercors-isere.fr)

**Adresse :** 46 cours Vallier

Des places de parking sont réservées pour le centre de vaccination devant le bâtiment. Cependant, devant le nombre de places limitées, les personnes ayant pris rendez-vous sont invitées à stationner à proximité du centre, notamment le long du cours Vallier et sur les grands parkings les plus proches.



## ⇒ SCRUTIN

### ÉLECTION PRÉSIDENTIELLE

LES 10 ET 24 AVRIL,  
LES SAINT-MARCELLINOIS SONT  
APPELÉS À ÉLIRE LE PRÉSIDENT DE  
LA RÉPUBLIQUE POUR UN MANDAT  
DE 5 ANS.

#### QUI PEUT VOTER ?

Les Saint-Marcellinoises et les Saint-Marcellinois âgés d'au moins 18 ans (au plus tard la veille du premier tour de scrutin), de nationalité française, jouissant de leurs droits civils et politiques et inscrits sur les listes électorales. Vous avez jusqu'au mercredi 2 mars pour vous inscrire en ligne et jusqu'au vendredi 4 mars pour faire la démarche en mairie. Pour vérifier votre inscription, rendez-vous sur : [www.service-public.fr](http://www.service-public.fr)

#### LES BUREAUX DE VOTE

**Bureau n° 1 :** Mairie (21 place d'Armes)

**Bureaux n° 2, 3 :** Forum (cours Vallier)

**Bureau n°4 :** Salle polyvalente  
(3 avenue de la Santé)

**Bureau n°5 :** Le Diapason  
(11 rue Jean Rony)

#### COMMENT FAIRE UNE PROCURATION ?

Depuis le 1<sup>er</sup> janvier 2022, vous pouvez désormais donner procuration à un électeur inscrit sur les listes électorales d'une autre commune que la vôtre. Cette personne, votre mandataire, devra cependant toujours se rendre dans votre bureau pour voter à votre place, selon vos consignes. Cette personne ne peut détenir le jour du vote, plus de 2 procurations. Pour effectuer les démarches, il faut soit se rendre au commissariat, à la gendarmerie, au tribunal d'instance ou auprès des autorités consulaires, soit remplir un formulaire en ligne sur : [www.maprocuration.gouv.fr](http://www.maprocuration.gouv.fr). Ensuite, vous devrez tout de même vous rendre au commissariat, à la gendarmerie, au tribunal d'instance ou auprès des autorités consulaires pour faire valider votre identité.



## BIENNALE DES ARTS SINGULIERS ET INNOVANTS

DU 8 AU 24 AVRIL, SAINT-MARCELLIN VA PARTICIPER À LA BIENNALE DES ARTS SINGULIERS ET INNOVANTS DE SAINT-ETIENNE, AUX CÔTÉS DE LA BAUME D'HOSTUN ET DE SAINT-JEAN-EN-ROYANS. UNE PREMIÈRE POUR SAINT-MARCELLIN.

« Nous nous réjouissons d'accueillir pour la première fois cette biennale. Ce sera un formidable temps dédié à l'art sous toutes ses formes », relèvent Nicole Nava (adjointe à la politique culturelle, touristique et patrimoniale) et Benjamin Armand (conseiller délégué en charge des spectacles et des expositions).

Plusieurs événements ponctueront cette biennale : une soirée d'ouverture le vendredi 8 avril, une performance d'Yves Henri le samedi 9 avril, le vernissage des expositions le 10 avril et une soirée Agnès Varda autour du film *Les glaneurs et la glaneuse* au cinéma Les Méliès le mercredi 20 avril. Des visites d'expositions seront aussi organisées pour les scolaires.

### 20 ARTISTES, 18 LIEUX

À Saint-Marcellin, le public aura l'occasion de découvrir 20 artistes dans 18 lieux :

Yves Henri (espace Saint-Laurent)  
 Fernand Gréco, Toto Pissaco, Hervé Tharel, Magali Trivino, Odile Vernin (Mairie)  
 Fafa de Sainté (1/3 lieu numérique)  
 Gérald Dietsch (Hôtel des impôts)  
 Maryse Lebastard (La cave Saint-Marcellinoise)  
 Claire Ribeyron et Eric Tissier (Atelier 11)  
 Thérèse Cigna (Laverie Nikel)  
 Anny Wacquant (Hôtel des impôts, L'Aura des Pierres, Boutique Emma, Juris immobilier)  
 Fanny Chabaud (Krys optique, Lili Jack, Spoutlink)  
 Brigitte Claveria (bar La Terrasse)

Françoise Daudeville (Epick couture)

Elodie Barre, Sébastien Bietrix, Vincent Domergue, Geneviève Fréour (ancienne droguerie Glénat)  
 Geneviève Fréour (chaussures Arbell)

La librairie Le Marque page vous proposera également de découvrir des livres insolites. Les lieux d'exposition seront accessibles gratuitement, le plus souvent en présence des artistes.

Plus d'infos : [www.saint-marcellin.fr](http://www.saint-marcellin.fr)

## LE SALON DU LIVRE POUR SE METTRE À LA PAGE !

LE SALON DU LIVRE, PLACÉ SOUS LE SIGNE DU « RÉEL OU DE L'IRRÉEL », ORGANISÉ PAR SAINT-MARCELLIN VERCORS ISÈRE COMMUNAUTÉ EN PARTENARIAT AVEC LA VILLE DE SAINT-MARCELLIN SE DÉROULERA DU 18 AU 20 MARS À SAINT-MARCELLIN ET DANS LES COMMUNES ALENTOURS.



### ➔ VENDREDI 18 MARS

➤ 18 h 30 - Le Diapason

#### Conférence spectaculaire

Rencontre avec Alain Damasio et Mathieu Babelt.

À la fois poétiques et politiques, *Les furtifs*, le roman d'Alain Damasio et *Carbone et Silicium*, la bande dessinée de Mathieu Babelt donnent le tournis car ils brouillent les pistes. Qu'est-ce qui est de notre futur ou de notre présent dans leurs ouvrages ?

### ➔ SAMEDI 19 MARS

➤ 10 h - Espace Saint-Laurent

#### Rencontres lycéennes

avec Dalie Farah et Caroline Stella

Plus d'infos : [www.saint-marcellin.fr](http://www.saint-marcellin.fr)

➤ 15 h - Salle de conférence de l'espace Saint-Laurent

#### Rencontre avec le scientifique

Guillaume Lecointre

➤ 15 h - Médiathèque

#### Atelier d'illustration

avec Charles Dutertre

### ➔ DIMANCHE 20 MARS

➤ De 10 h à 18 h - Salle d'exposition de l'espace Saint-Laurent

#### Exposition " Les Balnéaires " de Régis Lejonc.

➤ À 12 h

#### Vernissage

en présence de l'artiste Régis Lejonc

➤ De 10 h à 18 h - Espace Saint-Laurent  
**Exposition sonore Paroles adolescentes**

Podcasts de paroles adolescentes recueillies par Jo Witek dans le cadre de « Chambres adolescentes ».

➤ De 10 h à 18 h - Médiathèque

#### Ateliers numériques

avec le 1/3 lieu numérique  
 Le matin : atelier « Bizarre 2.0 ». L'après-midi : Le mapping, vous connaissez ?

➤ 17 h 30 - Le Diapason

#### Spectacle Focus !

La compagnie Les Belles Oreilles nous conte les histoires de Dolorès de Mathis et d'Aurore Petit. À partir de 7 ans.

# GRAND FORMAT



## LE SPORT EN PLEINE FORME !

LE SPORT EST, À TOUT ÂGE, FACTEUR D'ÉQUILIBRE PERSONNEL, DE RESPECT DE L'AUTRE ET DE COHÉSION SOCIALE. LA VILLE DE SAINT-MARCELLIN DÉVELOPPE DEPUIS DE NOMBREUSES ANNÉES UNE POLITIQUE SPORTIVE AMBITIEUSE QUI S'ARTICULE AUTOUR DE 3 AXES : LA PROMOTION DU SPORT POUR TOUS COMME VECTEUR D'ÉDUCATION, DE SOLIDARITÉ ET DE SANTÉ, LE DÉVELOPPEMENT DE LA PRATIQUE SPORTIVE ET LE SOUTIEN AU DYNAMISME ASSOCIATIF. À VOS MARQUES, PRÊTS, PARTEZ...

### LE SPORT : UNE PHILOSOPHIE DE VIE À SAINT-MARCELLIN

Riche de 35 clubs sportifs animés par 4 000 licenciés – la pratique sportive est ancrée dans l'ADN de Saint-Marcellin et participe à son attractivité. « *La politique sportive de Saint-Marcellin est reconnue par de nombreux labels qui lui sont décernés dont les 2 derniers « Ville active et sportive » et « Terre de jeux 2024 »*, expliquent Bernard Festivi (adjoint à la politique sportive) et Xavier Pagès (conseiller délégué à la politique sportive).

### 3 GRANDES ORIENTATIONS

**1 – Promouvoir le sport pour tous comme vecteur d'éducation, de solidarité et de santé :** faciliter l'accès aux sports pour tous et tout particulièrement pour les enfants et les adolescents, encourager l'accès aux activités physiques adaptées pour les publics spécifiques (porteurs de handicap, seniors...), développer la pratique sport-santé afin de combattre la sédentarité et l'inactivité croissantes qui entraînent de nombreux troubles physiques, favoriser l'organisation de manifestations sportives ouvertes à tous les publics.

**2 – Favoriser la pratique sportive :** rendre accessibles les équipements sportifs, développer et réhabiliter certains équipements afin de répondre aux nouvelles demandes de pratiques, maintenir une réflexion sur l'optimisation des équipements sportifs.

**3 – Soutenir le dynamisme associatif :** favoriser les déplacements des équipes jeunes, soutenir l'aide à la formation des bénévoles et des éducateurs, intégrer les acteurs du sport dans les projets sportifs communaux, accompagner la professionnalisation des associations. Pour mettre en mouvement cette politique, le service éducation, jeunesse, famille, sport, associations compte 7 agents, épaulés par les agents des services techniques, notamment ceux des espaces verts et des festivités.

### DE NOMBREUX ÉQUIPEMENTS

Pour que les sportifs pratiquent dans de bonnes conditions, 4 agents assurent l'entretien des nombreux équipements sportifs :

- ➔ **14 équipements sportifs** en accès libre (skatepark, city park, parcours santé à Joud...)
- ➔ **31 équipements à accès contrôlé**, dont 3 gymnases
- ➔ **12 aires de jeux enfants/ados**

Le taux d'occupation des équipements sportifs est important (23 618 heures/an) partagé entre les scolaires et les associations sportives.







La fête du sport

## PAROLE D'ÉLU

Bernard FESTIVI



adjoint à la politique sportive

" Le sport pour tous est une véritable philosophie à Saint-Marcellin. C'est pour cette raison que la Ville lui consacre chaque année près de 500 000 € de budget de fonctionnement et un niveau d'investissement important : 300 000 € en 2021. Pour maintenir cette dynamique et répondre au mieux à toutes les pratiques sportives, nous travaillons sur un certain nombre de projets : la rénovation du complexe sportif de La Saulaie en lien avec les associations utilisatrices et avec les acteurs locaux, nous étudions la possibilité d'installer un espace fitness connecté. Le sport est aussi un enjeu de santé publique. Nous envisageons d'obtenir le label sport santé pour fédérer les actions en cours et permettre de coordonner les initiatives. Nous allons également faire vivre le label « Terre de jeu 2024 » dans la perspective des Jeux olympiques 2024 à Paris en proposant de nouvelles animations, notamment en direction des scolaires et des associations sportives. "

## LE SPORT À L'ÉCOLE

Les enfants bénéficient pendant le temps scolaire d'un enseignement d'éducation physique et sportive, encadrés par 1 Éducateur territorial des activités physiques et sportives (Etaps) financé par la ville. La commune propose 10 séances piscine pour les CP/CE1, 1 classe verte pour les CE2, 5 séances de ski de fond pour les CM1 et 1 classe de neige aux CM2. « Nous consacrons des moyens conséquents à la pratique sportive pendant le temps scolaire. C'est une volonté politique de proposer ces actions facultatives. Nous avons également mis en place pendant les temps périscolaires un parcours « esprit sportif » qui permet aux enfants de s'initier aux différents sports afin de favoriser l'égalité des chances. Nous souhaitons promouvoir le sport à l'école pour garantir la santé et le bien-être de nos enfants », relève Imen De Smedt (adjointe à la politique de l'éducation, de la jeunesse, de la famille et du numérique). Depuis septembre 2021, la ville soutient également l'expérimentation d'une classe à horaires aménagés (Cham) sportive au collège Le Savouret.

Le lycée de La Saulaie a déposé un dossier pour obtenir la labellisation « Génération 2024 ».

## COUP DE POUCE POUR LES JEUNES

À Saint-Marcellin, la pratique sportive est encouragée par la Municipalité dès le plus jeune âge. Ainsi, la ville a simplifié en 2016 le dispositif d'aide à la pratique sportive (de 10 € à 40 € en fonction du quotient familial) destiné aux Saint-Marcellinois de 3 à 11 ans, scolarisés en école primaire, qui prennent une adhésion à un club sportif. Chaque année, elle profite à près de 200 jeunes Saint-Marcellinois.

## UN SOUTIEN AUX ASSOCIATIONS

Véritable partenaire des associations sportives, la ville leur apporte des aides financières sous la forme de subventions. Par ailleurs, elle met à disposition les équipements sportifs et un ensemble de moyens, notamment, la Maison des associations, 2 minibus, du matériel festif et technique. Le dialogue entre la ville et les associations a abouti à l'élaboration d'une charte fixant les droits et devoirs réciproques dans le respect de l'autonomie des associations.





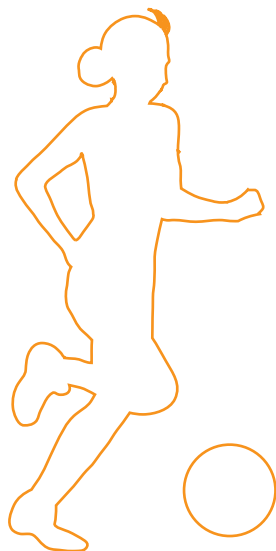
## LES BÉNÉVOLES AU CŒUR DES ASSOCIATIONS

L'implication des bénévoles dans les associations est primordiale. Ils le font sans compter, offrent de leur temps et de leur savoir-faire au bénéfice des habitants de tous âges. La ville leur propose un ensemble de formations afin de faciliter leurs activités et le trophée des bénévoles leur rend hommage chaque année.

## DES ÉVÉNEMENTS SPORTIFS

Plusieurs événements mettent le sport à l'honneur toute l'année. Initiations sportives ludiques, découverte d'un nouveau sport, défi sportif, chaque année la Fête du sport remporte un franc succès. Cette année elle aura lieu le 25 juin. En septembre, le forum des associations propose aussi des démonstrations. D'autres événements portés par les clubs sportifs et soutenus par la ville participent au dynamisme de la vie locale et à l'attractivité de la ville : rallye de Saint-Marcellin, championnats de France d'haltérophilie et les nombreuses compétitions organisées régulièrement par les clubs sportifs...

À Saint-Marcellin, le sport est en pleine forme !



## PAROLE D'ÉLU

Xavier  
PAGES



conseiller délégué à la  
politique sportive

*"Conscient des enjeux contemporains du sport et notamment de la massification et de la démultiplication des pratiques sportives, nous souhaitons maintenir une présence équilibrée de toutes les formes de pratiques sur notre commune : loisir, santé, compétition. Le maintien de cette offre sportive diversifiée repose principalement sur les infrastructures disponibles. Sur le plan événementiel, nous allons poursuivre et développer les événements sportifs qui mettent le sport à l'honneur. La Fête du sport qui offre la possibilité au grand public de découvrir toute la richesse et la diversité des activités proposées par les clubs sportifs devrait cette année être encore plus forte grâce au label terre de jeu 2024."*

## RÉNOVATION DU COMPLEXE SPORTIF DE LA SAULAIE

Le complexe sportif de la Saulaie accueille de nombreuses pratiques. Pour les articuler au mieux et pour répondre aux évolutions des activités et notamment au développement du Tennis club et de la Jeanne d'Arc, la ville a mobilisé un cabinet d'architecte qui travaille cet ambitieux projet d'amélioration. « Ce cabinet est chargé d'établir un rapport dont les conclusions devront nous permettre d'avoir une vue globale du projet ainsi que des éléments financiers, afin de phaser sa réalisation en fonction de nos possibilités budgétaires », soulignent Bernard Festivi et Xavier Pagès.



### UN PALMARÈS REMARQUABLE DEPUIS 2014

- ⇒ 1 titre de champion du monde de Judo
- ⇒ 13 titres de champion de France pour le SMS, le judo, l'Athlétic club, la Jeanne d'Arc
- ⇒ 150 sportifs récompensés de 11 ans jusqu'aux vétérans dans le cadre des trophées des sports 2019



Le forum des associations



Gymnase de La Saulaie

## AMÉNAGEMENT

## SÉCURISATION DU PARKING DE LA SAULAIE

C'EST UN SECTEUR STRATÉGIQUE DU NORD DE LA COMMUNE, LA SAULAIE REGROUPE LE COLLÈGE LE SAVOURET, LE LYCÉE LA SAULAIE, LE LETP BELLEVUE ET DES ÉQUIPEMENTS SPORTIFS. UN IMPORTANT PROJET DE SÉCURISATION DU PARKING ET DE SES ABORDS VA DÉBUTER AU PRINTEMPS.



Avec 1 700 élèves, les 3 établissements scolaires génèrent un trafic routier important durant les heures de pointe du matin et du soir. Afin de répondre aux différents conflits d'usages entre les piétons, les voitures et les cars scolaires, une étude a été réalisée par les services du Département de l'Isère, en 2017-2018, dans l'objectif de définir un schéma d'aménagement du parking et d'améliorer la circulation sur la RD 518. Une étude de faisabilité a ensuite été conduite par Alp'études en 2019. « *Le fil conducteur de ces aménagements est la sécurisation des déplacements des collégiens et lycéens. Nous avons mené un travail de concertation avec les principaux interlocuteurs (Région, Département, concessionnaires) afin de prendre en compte les contraintes de chacun. Une réunion d'information et de présentation du projet aux utilisateurs a également été organisée afin d'échanger avec eux sur les modalités pratiques liées aux travaux* », explique Christian Dreyer (adjoint à la politique du développement durable, de l'urbanisme, des travaux et de la gestion des risques).

## LES OBJECTIFS DU PROJET

- ➔ Le réaménagement complet du parking de la Saulaie avec la création de quai bus
- ➔ La sécurisation des flux de circulation : piétons, cycles, véhicules légers
- ➔ La reprise complète de la contre-allée entre le parking et la rue de la Poterie pour aménager une circulation pour les modes doux
- ➔ Le réaménagement de l'entrée du collège, du parking le long du stade de la Saulaie
- ➔ La création d'un parking pour le lycée avec des dépose-minutes
- ➔ La sécurisation de la traversée entre le parking et le lycée et les équipements sportifs
- ➔ Le réaménagement qualitatif de l'ensemble du site et de cette entrée de ville
- ➔ La mise en place de caméras de vidéoprotection



## UN CHANTIER DE 2,16 M€

Des subventions ont été sollicitées auprès de l'État (277 000 €), de la Région Auvergne-Rhône-Alpes (534 000 €), du Département de l'Isère (546 800 €) et de SMVlc (115 000 €). La part de la commune représentera 687 200 €.



# DU CHAMP DE FOIRE AU CHAMP DE MARS

LIEU EMBLÉMATIQUE DE SAINT-MARCELLIN, LE CHAMP DE MARS A CONNU DE MULTIPLES TRANSFORMATIONS. RETOUR SUR SON HISTOIRE.



En 1822, le conseil municipal décide d'acheter un terrain dénommé « champ des barres » dépendant du château du Mollard pour y tenir des foires et des marchés aux bestiaux. La première foire a lieu vraisemblablement en novembre 1822. Ensuite, le champ de foire – mis en fermage de 1822 à 1828 – est divisé en deux : une pour le fermier et une réservée aux foires, à la promenade, au jeu de boules et aux fêtes publiques. La commune acquiert définitivement le terrain en 1828. Les mûriers sont une source de revenus pour la ville grâce à la vente annuelle de leurs feuilles.

En 1831, le conseil municipal supprime l'affermage du champ de foire, partie qui sera désormais intégrée au reste du terrain.

La désignation « champ de Mars » apparaît pour la première fois dans une délibération du conseil municipal du 12 février 1837. Ce nom est venu de l'usage militaire possible du terrain.

Le 16 janvier 1840, le conseil municipal de Saint-Marcellin fixe le cahier des charges de la fourniture de 24 bornes destinées à remplacer les barrières en bois servant à attacher les bestiaux les jours de foires. L'installation de ces bornes a probablement eu lieu au cours du second semestre 1840. Une centaine

de bornes est rajoutée par la suite. La plus grande partie (84 bornes) est actuellement toujours en place.

Le 30 septembre 1860, le conseil municipal procède à la dénomination de toutes les voies et places de la ville, soit en conservant les noms en usage, soit en accordant des noms nouveaux. Le champ de Mars garde ainsi sa dénomination.

## DE NOMBREUX AMÉNAGEMENTS

De 1908 à 1935, le côté Sud du champ de Mars a vu passer les trams de Saint-Marcellin à Lyon avec un arrêt au champ de Mars. Le bassin avec jet d'eau a été construit en 1908 et rénové en 2017.

Le champ de Mars a fait l'objet ensuite de divers aménagements notamment en 1935 (où sont construits les deux voies en diagonale partant du bassin), en 1984, 1994, 1999 (où a été aménagé le skatepark qui sera remplacé par un nouveau au printemps 2022). Les deux dernières décennies ont vu l'installation de nouvelles aires de jeux et l'aménagement du parking (2018-2019).

Les mûriers d'origine ont disparu, mais de nouvelles rangées d'arbres ont été plantées (dont certaines essences très récemment). Les premiers WC publics ont été construits en 1933, les toilettes

publiques actuelles datent de l'été 2019. Le jumelage de Saint-Marcellin avec la ville allemande de Grafing a permis l'installation le 24 mai 1997 de « l'Arbre de mai », cadeau typiquement bavarois. La ville italienne de Fiesso d'Artico a aussi fait un cadeau à Saint-Marcellin : la sculpture « Il Passo » inaugurée le 31 mars 2008.

## LE THÉÂTRE DE NOMBREUSES ANIMATIONS

Le champ de Mars a accueilli des cérémonies, notamment militaires : des troupes ont présenté du matériel de l'armée de terre en avril 1952. En 1993, les « bérets bleus » de la FINUL (Forces intérieures des Nations-Unies au Liban) y ont effectué une prise d'armes avec la participation de la 27<sup>e</sup> division alpine. Le champ de Mars accueille aussi de nombreuses animations : Fête du Saint-Marcellin, festivals... De nouveaux aménagements vont prochainement embellir cet espace central de Saint-Marcellin.

## TRAVAUX

# L'AVENUE DE PROVENCE FAIT PEAU NEUVE

DES TRAVAUX VONT ÊTRE RÉALISÉS AU PRINTEMPS AVENUE DE PROVENCE, UNE VOIE FRÉQUENTÉE PAR 1 800 VÉHICULES CHAQUE JOUR DONT DES POIDS LOURDS ET DES CONVOIS EXCEPTIONNELS QUI NÉCESSITENT DE CONSERVER UNE CERTAINE LARGEUR DE RUE.



Cette avenue comporte de nombreux commerces, des immeubles, des parkings et intersections. Le Département de l'Isère doit renouveler l'enrobé de l'avenue. Des aménagements améliorant les cheminements cycles et piétons vont également être réalisés. Les premières études privilégiaient la réalisation d'une piste cyclable bidirectionnelle et d'une voie piétonne.

## UNE SOLUTION BANDES CYCLABLES À L'ÉTUDE

« Les nombreuses intersections et les remarques de l'association Rouleavelo en particulier, nous ont fait abandonner la piste bidirectionnelle envisagée. Une solution « bandes cyclables » est maintenant à l'étude. L'avenue sera également végétalisée autant que possible, tenant compte de la présence des réseaux souterrains qui sont limitants », explique Christian Dreyer, (adjoind à la politique du développement durable, de l'urbanisme, des travaux et de la gestion des risques).

## ACTU

## DE NOUVEAUX COMMERCES

### RESTAURANT LA CUISINE DU VIETNAM

➤ 40 avenue de Provence

À partir de début mars, M et Mme Hong Nhung et Michel Ballouhey vous proposent des spécialités vietnamiennes. Restauration sur place et vente à emporter.

Horaires : du mardi au samedi 10 h 30 et 18 h 30 / Tél. 06 70 17 13 42

### COUTURE À LA PATIENCE DE L'ESPÉDITE & RÊVE D'ÉTOFFE

➤ 9 place général de Gaulle

Emma Esteguet et Carlota Dos Santos Teixeira vous proposent des créations originales. Emma fait des créations sur-mesure, des retouches, de la peinture sur tissu... Carlota fait des patrons, des créations, de la coupe et du montage, réalise, transforme et restaure tout type de tissu.

Horaires : du mardi au vendredi de 9 h 15 à 12 h 30 – 13 h 30 à 18 h 30, samedi de 9 h 15 à 17 h non-stop

Emma Esteguet : 06 87 81 24 92

Carlota Dos Santos Teixeira sur RDV : 06 16 14 03 24 du lundi au jeudi

## GASTRONOMIE

# FÊTE DU SAINT-MARCELLIN

APRÈS 2 ÉDITIONS ANNULÉES EN 2020 ET 2021, LA FÊTE DU SAINT-MARCELLIN REVIENT LE 3 AVRIL AVEC UNE FORMULE RENOUVELÉE !



Chaque année, en avril, quand vient la Saint-Marcellin, on célèbre notre fromage à la renommée nationale. Cette année, aux côtés de la ville de Saint-Marcellin, du Comité pour le Saint-Marcellin IGP, de nouveaux partenaires seront présents pour l'organisation de cette Fête du Saint-Marcellin : les offices de tourisme de Saint-Marcellin Vercors Isère et de Vienne Condrieu et le comité interprofessionnel de la noix de Grenoble.

## LE SAINT-MARCELLIN : TOUTE UNE HISTOIRE !

Depuis le XV<sup>e</sup> siècle, le terroir et les hommes ont façonné le Saint-Marcellin pour en faire un petit fromage rond au lait de vache, au goût franc et généreux. Sec ou moelleux, nature ou cuisiné, il a de quoi plaire à chacun ! Sous Indication géographique protégée (Isère, Drôme et Savoie) depuis 2013, le Saint-Marcellin continue de séduire, parmi les produits emblématiques du Dauphiné et de la région Auvergne-Rhône-Alpes. Il se cuisine de mille façons : pané, dans une tarte, en soufflé, en gratin (avec les fameuses raviolo locales), moules au Saint-Marcellin, crumble au Saint-Marcellin ou glace au Saint-Marcellin...

## DES NOUVEAUTÉS

Deux autres produits phares seront mis à l'honneur pendant cette fête du Saint-Marcellin : la noix et les vignobles du pays de Vienne Condrieu (dont le Vignoble renaissant de Vitis Vienna). Ce savant mélange prendra tout son sens, car plusieurs communes de l'agglomération de Vienne se situent dans le périmètre de l'IGP Saint-Marcellin.

**Rendez-vous le 3 avril pour cette fête de la gastronomie.**

Plus d'infos : [www.saint-marcellin.fr](http://www.saint-marcellin.fr)

# ON A VOTÉ

## AU CONSEIL MUNICIPAL

### RAPPORT D'ORIENTATION BUDGÉTAIRE

Le rapport d'orientation budgétaire (Rob) fixe 5 priorités :

- ➔ Redonner la priorité aux écoles et aux enfants
- ➔ Apaiser la ville grâce à un urbanisme durable
- ➔ Permettre l'épanouissement de chacun
- ➔ Bâtir une ville plus proche et plus solidaire
- ➔ Garantir à chacune et à chacun une ville qui les protège

#### Les objectifs

- ➔ L'évolution des dépenses de fonctionnement contenue à + 1 %, masse salariale comprise
- ➔ Le soutien actif de la ville au CCAS maintenu à hauteur de 700 000 €
- ➔ La dynamisation du tissu associatif local grâce à un fort niveau de subventions allouées aux associations
- ➔ Une recherche active de subventions de fonctionnement

#### Une gestion rigoureuse

Dans la continuité du mandat précédent, la collectivité confirme sa gestion rigoureuse, au plus près des besoins des habitants, et en parfaite adéquation avec ses ressources. La maîtrise des dépenses de fonctionnement sera poursuivie. Il n'y aura pas d'augmentation des taux communaux d'imposition.

#### Accélération des investissements

La ville fait, pour la 2<sup>e</sup> année consécutive, le choix de maintenir l'investissement à un haut niveau et poursuit l'ambition de mener à bien la transformation urbaine d'ici 2026. L'investissement dans le programme « Petites villes de demain » permettra de concrétiser la trajectoire dynamique et respectueuse de l'environnement engagée avec ce nouveau mandat.

### MODIFICATION DU PLU

La modification du Plan local d'urbanisme (PLU) est motivée par la nécessité d'apporter des adaptations tout en prenant en compte l'évolution du contexte territorial et communal sans attendre l'approbation du PLUi (Plan local d'urbanisme intercommunal). La modification du PLU a pour objectifs :

- ➔ ajuster les orientations d'aménagement et de programmation (OAP) existantes et d'en créer de nouvelles, afin de mieux maîtriser l'espace urbain
- ➔ apporter des ajustements aux dispositions réglementaires relatives notamment aux zones UI, aux zones IAU1, aux plantations, aux aspects qualitatifs du bâti, aux commerces, aux réseaux...

### REDYNAMISATION COMMERCIALE

La convention d'ORT signée le 12 février 2020 fixe comme objectif la revitalisation du centre ancien. Afin d'intervenir sur différents îlots, la ville a sollicité l'EPFL (Établissement public foncier local) pour conduire les procédures d'acquisitions. L'EPFL, en partenariat avec la ville de Saint-Marcellin, a identifié 5 secteurs d'interventions dont :

- ➔ 3 secteurs de maîtrise foncière : l'îlot 42-44 Grande rue (habitat et commerces), le rez-de-chaussée du 2 place Jean Vinay (commerce), le rez-de-chaussée du 1 place de l'Eglise (commerce)
- ➔ 2 secteurs à l'étude : l'îlot Jean Baillet (habitat), l'ancien Casino (commerce)

L'îlot 42-44 Grande rue a été retenu à l'appel à projets du « fonds friches » lancé par l'Etat dans le cadre du plan de relance. La subvention de 590 000 € va permettre d'équilibrer le déficit de cette opération.



# Opini

### SAINT-MARCELLIN AVENIR

#### Chères Saint-Marcellinoises, chers Saint-Marcellinois,

Nous espérons que ce début d'année 2022 s'est déroulé pour vous sous les meilleurs auspices.

Depuis janvier, votre équipe municipale s'affaire pour préparer au mieux la fin du regain épidémique qu'a connu le pays, ce qui passe avant tout par l'élaboration d'un budget équilibré et ambitieux. Face à un État qui décide d'augmenter les taux d'imposition, nous faisons le choix de maintenir les bases fiscales communales.

En parallèle, le processus de requalification urbaine prend peu à peu forme : les travaux de la rue Jean Baillet, hélas retardés par la chute d'une maison, seront achevés dans les jours à venir. Cette voie, naguère peu entretenue et dangereuse, fait totalement peau neuve, en conciliant esthétique et sécurité pour les piétons et riverains. Cette première étape sera complétée par des grands travaux structurants, auxquels nous souhaitons associer la population, par la concertation. Nous exposerons en détail ces projets le mardi 8 mars prochain, lors d'une réunion publique, où nous espérons vous voir nombreux.

Enfin, la culture et l'animation seront à l'honneur en ce début de printemps, à l'occasion de plusieurs temps forts :

- le salon du livre, du 18 au 20 mars
- la fête du Saint-Marcellin, le 3 avril
- la biennale des arts singuliers, du 8 au 24 avril

Chères Saint-Marcellinoises, chers Saint-Marcellinois, vous pouvez compter sur notre énergie et notre motivation pour donner un nouveau visage à votre ville.

Les élus de la majorité

# nions POLITIQUES

## SAINT-MARCELLIN POUR TOUS

**Chers concitoyens,**

L'action municipale est au point mort : pas de conseil avant le 15 février.

Aussi évoquons l'intercommunalité.

En préambule on rappelle que les impôts locaux augmentent mécaniquement chaque année du fait de la réévaluation des bases par le gouvernement, en 2022 : 3.2 % à 3.6 %.

La hausse des taux est toujours la preuve de la défaite. En effet, la seule réussite politique consiste à faire mieux avec autant de ressources ou aussi bien avec moins. Le reste est échec ou démagogie. Malheureusement, l'intercommunalité a voté à l'unanimité moins nos voix, la création de la taxe GEMAPI : « Gestion des Milieux Aquatiques et la Prévention des Inondations ». C'est pourtant une des missions des communes depuis toujours...

En particulier Raphaël Mocellin et son groupe ont voté pour malgré leur engagement à baisser les impôts !

Concernant les ordures ménagères, le montant de la taxe augmenterait de 20 % en 2022 alors même que le ramassage ne donne pas satisfaction. De plus, il a été voté à l'unanimité moins nos voix 9 millions d'euros pour un incinérateur à Athanor-Grenoble sans même connaître la quantité de CO2 dégagée... Pourtant ces incinérateurs sont très contestés à cause de leurs rejets polluants\*.

Pour mémoire l'ancien incinérateur de Saint-Marcellin n'est toujours pas dépollué...

Aussi, nous vous encourageons à envoyer des courriels à vos élus à ce sujet.

\*<https://www.ici-grenoble.org/structure/incinerateur-athanor>

Jacques Lascoumes,  
Lucille Vignon, Bruno Giardino,  
Sylvie Chapre

## SAINT-MARCELLIN DEMAIN

**L'art de faire du neuf avec du vieux**

À en croire les vœux 2022 de M. le Maire, lui, et sa majorité ont posé les bases, je cite « d'un projet solide qui repose sur 5 axes », « Nous allons rebâtir Saint-Marcellin. Il y aura des chantiers et des grues qui vont se mettre en place un peu partout... ».

Ce que le maire ne dit pas en revanche, c'est qu'il se cantonne à suivre la feuille de route de son prédécesseur laquelle résulte de différents plans de relances nationaux. En effet, tous les points annoncés, y compris la transformation du site de l'ancienne piscine, figure dans la délibération 2020-001 du 06/01/2020 votée lors du conseil municipal présidé par M. Revol. Seule nouveauté au tableau, la rénovation du skate parc sollicité par le conseil municipal jeunes.

En résumé, tous ces projets ne sont que la mise en chantier du dispositif « Cœur de vie — Cœur de pays » Revitalisation du centre bourg dans le cadre de l'Opération de Revalorisation du Territoire (ORT) orchestrée et financée entre autres par l'État et qui a fait l'objet d'une exposition publique à Saint-Marcellin en 2019. Bref, rien de nouveau sous le soleil.

Une question subsiste, les Saint-Marcellinois se retrouveront-ils dans le « Saint-Marcellin Avenir » décidé par la majorité que seulement 30 % des électeurs ont plébiscité lors des dernières municipales ?

Retrouvez-nous sur Facebook, Instagram, YouTube et Twitter.

Noëlle Thaon, Jean-Luc Piquer,  
Isabelle Gauvin

## SAINT-MARCELLIN VERTE ET SOLIDAIRE

Avec un peu de retard<sup>(\*)</sup>, nous vous souhaitons nos meilleurs vœux de bonheur, de réussite et surtout de santé !

Que 2022 soit l'année du retour de la joie de vivre ensemble sans les contraintes de la pandémie.

De fait, pour Saint-Marcellin, ce sera une année de grands chantiers, en réalisation et en préparation. Souhaitons qu'ils soient menés dans l'intérêt de tous. Jusqu'à présent, le manque de concertation avec les oppositions était plutôt mauvais signe. Espérons qu'il en soit autrement cette année, et que la participation citoyenne soit réellement mise au cœur de notre vie municipale.

Même si notre ville en a besoin, petit point d'interrogation sur l'ampleur et le nombre de projets lancés ou en prévision. Quelle marge de manœuvre la majorité léguera-t-elle en fin de mandat pour les investissements futurs ? Et comment être assuré qu'il n'y aura pas d'impact sur les budgets de fonctionnement des services municipaux et sur la qualité des services rendus à la population ?

Souhaitons que notre ville relève les défis écologiques et protège sa population : lutter contre la précarité énergétique, préserver nos arbres, développer les mobilités douces, proposer une alimentation saine et locale à nos écoliers et nos aînés... Tout cela figurait dans le programme de la majorité, comme dans le nôtre. Quelques avancées, quelques reculs flagrants y compris côté « démocratique ». Nous attendons beaucoup mieux.

<sup>(\*)</sup> nous ne connaissons pas à l'avance la date de publication de ce magazine

Jonathan Soen

## SAINT-MARCELLIN ÉCOLOGIQUE ET PROGRESSISTE

Notre groupe, représenté par votre élu, vous adresse ses meilleurs vœux.

Nous agissons en 2022 avec détermination et combativité pour porter nos valeurs et nos idées.

Durant cette année difficile d'un mandat sans démocratie, nous avons défendu les services publics et la médecine de ville.

La précarité et les inégalités augmentent, le climat devient dément avec des catastrophes naturelles plus nombreuses ! La majorité municipale regarde ailleurs ! Dans un contexte économique inquiétant, la mégalomanie urbanistique de M. le Maire avance à grand pas en oubliant particulièrement la flambée des prix de l'énergie ! Nous demandons une pause dans cet activisme pour donner la place et le temps à l'émergence de projets citoyens soucieux d'économiser les fonds publics.

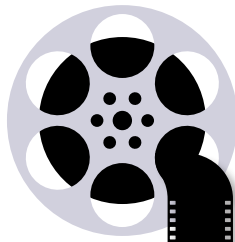
Nous doutons sérieusement de l'appropriation par les usagers du territoire des derniers projets de type Fablab, Maison Beau-Soleil, Bateau Ivre, Campus connecté et particulièrement celui de l'ancienne piscine. Solidaires des habitants de Beau-Soleil délogés de leur appartement sans la moindre explication concrète du devenir de leur quartier, nous sommes à leur côté et le resterons.

Nous souhaitons une véritable concertation publique avec tous les acteurs de la commune, habitants, commerçants, chefs d'entreprise. Nous ne pourrions accepter une augmentation des impôts de la part des collectivités dans les prochaines années.

Vigilant et constructif, nous restons à votre écoute pour construire ensemble une ville innovante, solidaire et respectueuse de l'environnement.

Christophe Gherseinu

# ON SORT !



**CINÉMA LES MÉLIÈS**  
Retrouvez la programmation sur [www.saint-marcellin.fr](http://www.saint-marcellin.fr)  
20 bd Riondel  
38160 Saint-Marcellin  
04 76 38 03 37



**MÉDIATHÈQUE INTERCOMMUNALE SAINT-MARCELLIN VERCORS ISÈRE COMMUNAUTÉ**  
Mardi : 14 h - 18 h  
Mercredi : 10 h - 12 h & 14 h - 18 h  
Jeudi : 13 h 30 - 16 h  
Vendredi : 14 h - 19 h  
Samedi : 9 h - 12 h & 14 h - 16 h  
1 bd du champ de Mars  
38160 Saint-Marcellin  
04 76 38 02 91

TOUTE L'ACTU SUR [WWW.SAINT-MARCELLIN.FR](http://WWW.SAINT-MARCELLIN.FR)

## MARS

**»» CONFÉRENCE WEBINAIRE**  
Présentation du Campus connecté  
 **VENDREDI 4 > 10 H**  
<https://forms.gle/sgQwQwD2gyZj6vww6>



**»» THÉÂTRE MUSICAL MES NUITS AVEC PATTI**  
Cie La Volige/Nicolas Bonneau.Fanny Chériaux  
**SAMEDI 5 > 20 H**  
 DIAPASON



**»» ATELIER RÉPAR'ENSEMBLE**  
Atelier de réparation de vélo et petit matériel électroménager  
**SAMEDI 5 > DE 14 H À 16 H 30**  
 MAISON BEAUSOLEIL



**»» RÉUNION PUBLIQUE PROJETS URBAINS**  
**MARDI 8 > 18 H 30**  
 SALLE DE CONFÉRENCES ESPACE ST-LAURENT

## MARS

**»» CIRQUE BOUTELIS**  
Cie Lapsus de culture :  
1 don = 1 place tarif préférentiel  
 **VENDREDI 11 > 20 H**  
 DIAPASON

**»» ÉVÈNEMENT SALON DU LIVRE**  
Conférences, ateliers, rencontres, expositions, spectacles  
 **DU 18 AU 20**  
 MÉDIATHÈQUE/ ESPACE SAINT-LAURENT/DIAPASON  
**ALAIN DAMASIO & MATHIEU BABLET**  
Évènement Salon du livre  
 **VENDREDI 18 > 18 H 30**  
 DIAPASON

**LES AVENTURES DE DOLORES WILSON**  
Cie Les belles oreilles  
 **DIMANCHE 20 > 17 H 30**  
 DIAPASON

**»» PORTES OUVERTES LYCÉE LA SAULIAE**  
**SAMEDI 19**  
**> 8 H 30 À 12 H 30**  
 LYCÉE LA SAULIAE

**»» THÉÂTRE LA MIGRATION DES CANARDS**  
Les veilleurs [compagnie théâtrale]  
 **VENDREDI 25 > 20 H**  
 DIAPASON



## AVRIL

**»» ATELIER RÉPAR'ENSEMBLE**  
Atelier de réparation de vélo et petit matériel électroménager  
**SAMEDI 2 > DE 14 H À 16 H 30**  
 1/3 LIEU NUMÉRIQUE

**»» ÉVÈNEMENT JOURNÉE CULTURES URBAINES**  
Graff, concert rap, danse hip-hop, BMX, parkour  
**SAMEDI 2 > 16 H À 19 H**  
 PARVIS DU DIAPASON  
**»» DANSE SLAM**  
**NOS MOUVEMENTS INCESSANTS**  
Compagnie Stylistik  
**SAMEDI 2 > 20 H**  
 DIAPASON

**»» ÉVÈNEMENT FÊTE DU SAINT-MARCELLIN**  
 **DIMANCHE 3**  
**> 9 H À 17 H**  
 CHAMP DE MARS

**»» EXPOSITION EXPOSITION D'YVES HENRI**  
 **DU 8 AU 23**  
 ESPACE ST-LAURENT

**»» BIENNALE BIENNALE DES ARTS SINGULIERS ET INNOVANTS**  
20 artistes  
 **DU 8 AU 24**  
 18 LIEUX

**»» THÉÂTRE LE DISCOURS**  
Cie Le Chat du désert  
 **VENDREDI 15 > 20 H**  
 HORS LES MURS SALLE DES FÊTES PONT-EN-ROYANS

**»» DANSE L'ÉCORCE DES RÊVES**  
Compagnie Infime entaille  
**MARDI 19 > 10 H > 15 H**  
**MERCREDI 20 > 10 H**  
 DIAPASON